

広報

Ako City
Public
Relations

あこ

2021

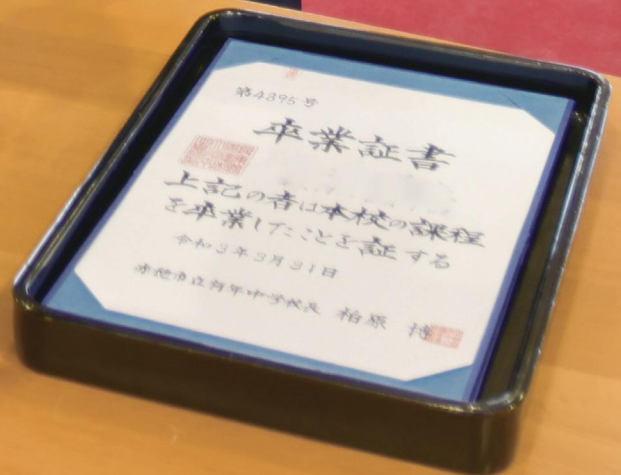
4

No.832

令和3年4月12日発行



赤穂市
公式 **LINE**
暮らしに便利な情報を
LINEでお届けします



新年度のごあいさつ

～はばたけ未来へ 赤穂～

市民の皆さまには、新型コロナウイルス感染防止対策にご協力をいただき、厚くお礼申し上げます。現在、新型コロナウイルスワクチンの円滑な接種に向けて準備を進めており、準備が整い次第、皆さまに順次ご案内してまいりますので、ご理解いただきますようお願い申し上げます。

さて、令和3年度を迎え、2030赤穂市総合計画がいよいよスタートします。別冊の予算特集号で、本年度の主な施策の概要と予算のあらましを紹介しております。清流千種川、国史跡赤穂城跡、忠臣蔵や2つの日本遺産などの多様な自然・歴史資源を大切に保存、活用しながら、さまざまな事業を通じて本市の魅力発信や交流を創出し、皆さまと一緒に「自然と歴史に育まれ 笑顔と希望あふれる 活力のあるまち」を目指していきたいと考えております。

また、9月1日には、市制施行70周年という記念すべき節目を迎えます。70年の歩みを振り返るとともに、未来も希望にあふれた明るいまちであり続けられるようお願い、新型コロナウイルス感染防止対策に努めながら、さまざまな記念事業を実施してまいります。

未来への確かな展望を次代へ引き継いでいくために、「はばたけ未来へ 赤穂」を合言葉に笑顔と希望にあふれる1年としていきたいと考えておりますので、皆さまの一層のご理解とご協力をお願い申し上げます。

赤穂市長 牟礼 正稔

申請書などへの押印を廃止します

国は「書面・押印・対面」に基づく行政手続きの見直しを推進しています。本市においても市民や事業者の負担軽減と行政サービスの向上を図るため、申請や届け出などの行政手続きを見直しました。

その結果、市が独自に押印を求めている1,585件の手続きのうち、96.5%にあたる1,529件の手続きについて押印を廃止します。

利用する手続きの押印が廃止されたかを確認する場合は、各担当課へ問い合わせてください。

●押印の廃止日

4月1日(木)

●押印を廃止する手続き(例)

税務証明書の発行などの手続き、公民館などの使用許可申請書、幼稚園・保育所などを利用する手続き、安心見守りコール事業に関する手続き、障害者等日常生活用具の給付に関する手続き、各種補助金等に関する手続き など

●押印が必要な手続き(例)

入札・契約に関する手続き、市有地の売買や土地区画整理事業の保留地処分に関する手続き など

●問い合わせ先

行政課 ☎43・6850 FAX43・6892

赤穂のまちを元気にする観光イベント大募集！

令和3年6月から令和4年3月の間に団体が行う自主、自発的な観光振興活動の経費の一部を助成します。補助金の決定は公開審査で選考を行います。対象となる事業、経費、応募方法など詳しくは、観光課にお問い合わせるか、市ホームページで確認してください。

●申請締切

4月28日(水)

●審査会

▷日時 5月15日(土)午後2時～

▷場所 市役所204会議室

●応募・問い合わせ先

観光課 ☎43・6839 FAX46・3400



このコラムを担当する公園街路課の見附です。

近年人気の家庭菜園を紹介します。プランターで気軽に始めることができるので、これまで二の足を踏んでいた人もこの機会にチャレンジしてみませんか。

コンパニオンプランツで野菜を育ててみよう

コンパニオンプランツとは、一緒に植えるとお互いに良い影響を与え合う、相性の良い組み合わせの植物のことです。

本来植物は、単一で生育しているのではなく、何種類かが共存共栄して群落を形成しています。そのような自然生態系をお手本にした栽培方法をすることで、農薬に頼らずに害虫や病原菌の被害を減らしたり、成長を助けたりできます。いろいろな組み合わせに挑戦して、オリジナルのコンパニオンプランツを見つけませんか？

●おすすめ夏野菜の組み合わせ

①トマト+ニラ

ニラの根に繁殖する菌が、トマトの病原菌を防ぎ、同じ場所で毎年栽培できる連作が可能になります。

②キュウリ+ネギ

キュウリを同じ場所で栽培しているとつる割れ病が発生してキュウリが作れなくなります。長ネギの根には病原菌を防ぐ拮抗菌が繁殖しており、キュウリの病原菌を防ぎます。



③ナス+パセリ

パセリがナスの根元を乾燥から守ります。日当たりを好むナスが日陰を好むパセリを日光から守ります。また、それぞれに発生する害虫がお互いの野菜を嫌う為、害虫が寄り付かなくなります。

●問い合わせ先 公園街路課 ☎43・6828 FAX43・6974

赤穂市は 子育てを応援しています!

出産費助成事業

- 助成金額 1子あたり50,000円
- 対象者 出産(妊娠12週(85日)以降の死産を含む)の日までに市内に住民登録がある母
- 申請に必要なもの
 - ▷母名義の通帳など振込先が確認できるもの
 - ▷死産の場合死産届または火葬許可書の写し
- 申請期限 出産などの日から1年以内



幼児2人同乗用自転車購入費助成事業

- 助成金額 購入費の1/2(限度額40,000円)
- ※100円未満の端数がある場合、その端数を切り捨てた額。
- 対象者
 - ▷購入日において1年以上市内に住民登録があり、かつ申請日まで引き続き居住している人
 - ▷申請日において、幼児(小学校就学前)を2人以上養育している人
 - ▷本人または同一世帯の人が、本助成金の交付を受けたことがない
- 対象となる自転車 一般社団法人自転車協会、または一般財団法人製品安全協会の安全基準に適合し、認証マークが表示されているもの(中古品や転売品は、対象外です。)
- 申請に必要なもの
 - ①申請者の通帳など振込先が確認できるもの
 - ②領収書または販売証明書(申請者の氏名、購入品目などが明記されており、購入店舗または取扱者の領収印が押されているもの)
 - ※購入品目と購入価格のみが記載されているレシートは領収書には該当しません。
 - ③品質保証書(申請者の氏名、製造元、品名、購入店などが確認できるもの)
- 申請期限 購入から4年以内



チャイルドシート購入費助成事業

- 助成金額 購入費の1/2(限度額8,000円)
- ※100円未満の端数がある場合、その端数を切り捨てた額。
- 対象者
 - 申請日において1年以上市内に住民登録があり、かつ自らが養育する6歳未満の幼児のためにチャイルドシートを購入した人。ジュニアシートなどへの買い替えも対象。ただし、幼児1人につき1台限り。
- 対象となるチャイルドシート
 - 国土交通省の定める安全基準に適合し、認証マークが表示されているもの(中古品や転売品は、対象外です。)
- 申請に必要なもの
 - ①申請者の通帳など振込先が確認できるもの
 - ②領収書または販売証明書(申請者の氏名、購入品目などが明記されており、購入店舗または取扱者の領収印が押されているもの)
 - ※購入品目と購入価格のみが記載されているレシートは領収書には該当しません。
 - ③品質保証書(申請者の氏名、製造元、品名、購入店などが確認できるもの)
- 申請期限 購入から1年以内



第3子いきいき子育て応援事業

市内に住民登録がある第3子以降の子を出産した人、または第3子以降の子が小学校および中学校に進学した保護者に対して、赤穂商工会議所発行の商品券を支給します。

対象者		支給金額	申請期限
出産祝金	第3子以降の子を出産した人	50,000円	出産の日から1年以内
入学祝金	第3子以降の子が小学校または中学校に入学した保護者(対象となる子以外に2人以上の兄弟を養育している必要があります)	30,000円	4月30日(金)

- 申請方法 「出産・入学祝金申請書」に必要事項を記入のうえ、提出してください。

中学生第3子手当支給事業

※毎年申請が必要です。

- 支給対象者(児童手当受給者で、次の要件をいずれも満たす人)
 - ①1年以上市内に住民登録があり、支給対象児童(高校卒業までの養育している児童のうち3番目以降の中学生)を養育し、生計を同じくする父もしくは母、または生計を維持する人
 - ②令和3年度市民税非課税世帯の人
- 支給金額 支給対象児童1人につき月額5,000円
- 申請方法 「赤穂市中学生第3子手当支給申請書(請求書)」に必要事項を記入のうえ、提出してください。
- ※申請時期は5月末を目途に市ホームページまたは中学校などを通じてお知らせします。
- その他 令和2年度に受給していた人は、申請時に上記①の支給条件を満たしていれば、年齢到達の場合を除いて継続して支給します。



- 申請書 子育て支援課に設置しています。また、市ホームページからダウンロードすることができます。
- 申請・問い合わせ先 子育て支援課 ☎43・6808 FAX45・3396

病児・病後児保育事業

- 利用対象 生後6月～小学校6年生の児童
- 開設場所 市民病院 病児・病後児保育室
- 利用時間 平日 午前8時～午後6時
- 利用定員 1日あたり3人
- 利用料 1回1人あたり2,000円(生活保護世帯、市民税非課税世帯は無料)
- 利用期間 1回につき連続して7日まで
- 利用方法 病児病後児保育室・子育て支援課で事前利用登録のうえ、利用希望の前日までに予約が必要です。利用時はかかりつけ医を受診し、「医師連絡票」の記入を依頼してください。
- その他 入院加療が必要な場合や感染力の強い疾患など、利用をお断りする場合があります。
- 問い合わせ先 市民病院 病児・病後児保育室 ☎43・6460 FAX43・0351(市民病院総務課)



ホームページへのアクセスはこちらから



出産費助成事業



幼児2人同乗用自転車購入費助成事業



チャイルドシート購入費助成事業



第3子いきいき子育て応援事業



中学生第3子手当支給事業



病児・病後児保育事業

予防接種に関するお知らせ

■高齢者の肺炎球菌感染症予防接種費助成

対象者		助成回数	自己負担
定期接種 (注1)	高齢者の肺炎球菌感染症予防接種を受けたことがない①・②に該当する人 ①今年度65歳・70歳・75歳・80歳・85歳・90歳・95歳・100歳になる人 ②60歳以上65歳未満で、心臓、腎臓、または呼吸器の機能に自己の身の日常 生活活動が極度に制限される程度の障がいがある人、およびヒト免疫不全ウィ ルスにより免疫の機能に日常生活がほとんど不可能な程度の障がいがある人	1回	4,000円
対象者		助成回数	助成金額
定期接種 以外(注2)	高齢者の肺炎球菌感染症予防接種を受けたことがない65歳以上の人で定期接 種の対象でない人	1回	4,100円

注1：市外医療機関で接種希望の人は、接種依頼書が必要です。事前に保健センターに連絡してください。
注2：市外医療機関で接種を受けた人は、すみやかに助成金の請求手続きをしてください。

■子どもの予防接種

子どもの定期予防接種は、接種する年齢・月齢が決められています。抵抗力(免疫)をつけるため、接種間隔を守って予防接種を受けましょう。

- 費用 無料
- 実施医療機関 市ホームページなどで確認してください。
- 申込方法 実施医療機関に電話などで直接申し込んでください。
- 持参物 親子健康手帳(母子健康手帳)、予防票(記入のうえ持参してください)(注3)



種類	接種対象者	接種回数・接種方法
H i b感染症	生後2月～生後60月	1～4回(注4)
小児の肺炎球菌感染症	生後2月～生後60月	1～4回(注4)
ロタウイルス	生後6週～生後24週または32週	2～3回(注5)
B型肝炎	1歳未満	3回
B C G	1歳未満	1回
4種混合 (ジフテリア・百日せき・ ポリオ・破傷風)	1期初回	3回 (20日～56日の間隔をあける)
	1期追加	1回 (初回接種終了後6月以上の間隔をあける)
2種混合 (ジフテリア・破傷風)	2期	小学6年生(11歳以上13歳未満)
水痘	生後12月～生後36月	2回
麻しん風しん混合 麻しん 風しん	1期	生後12月～生後24月
	2期	5歳以上7歳未満で 小学校入学前の1年間
日本 脳炎	1期初回	生後6月～生後90月
	1期追加	2回 (6日～28日の間隔をあける)
	2期	1回 (初回接種終了後おおむね1年後)
	平成19年4月 2日以降生まれ	9歳以上13歳未満
	平成7年4月2日～ 平成19年4月1日生まれ	20歳未満までは、残りの回数の予防接種を受けることができます。定期予防 接種の年齢ではなかった7歳半～9歳未満、13歳以上20歳未満でも接種可能。
ヒトパピローマウイルス感染症 ※積極的な接種は勧めていません。	小学6年生から高校1年生に相 当する年齢の女子	3回(注6)

注3：市外医療機関で接種希望の人は、接種依頼書が必要です。事前に保健センターに連絡してください。
注4：開始時期により接種回数が異なります。
注5：ワクチンの種類により期間・回数が異なります。
注6：ワクチンの種類により接種間隔が異なります。



■風しんの抗体検査・予防接種費助成

令和3年度定期接種対象者	接種時に使用するクーポン券	自己負担
昭和37年4月2日～昭和41年4月1日生まれの男性	今年度送付したクーポン券	無料
昭和41年4月2日～昭和47年4月1日生まれの男性	2年度に送付したクーポン券	
昭和47年4月2日～昭和54年4月1日生まれの男性	元年度に送付したクーポン券	
定期接種以外の対象者(注7)		助成金額
これまで風しんにかかったことがなく、予防接種を受けたことがない人 のうち⑦～⑨に該当する人で、定期接種対象者でない人 ⑦：21歳以上50歳未満の妊娠を予定または妊娠を希望する女性 ⑧：⑦の配偶者 ⑨：妊婦の同居の家族		抗体検査 2,500円 予防接種(注8) (麻しん・風しん混合) 5,000円 予防接種(注8)(風しん) 3,500円

注7：事前に保健センターで手続きが必要です。
注8：予防接種は、抗体検査の結果、十分な抗体がない人が対象です。

がん患者医療用補整具の購入費を助成しています

がん患者の治療と社会参加などの両立の支援、療養生活の質の維持向上および経済的負担の軽減を目的に、医療用補整具(医療用ウィッグ・乳房補整具)の購入費用の一部を助成します。

●助成対象者(次の①～④のすべてに該当する人)

- ①申請日において、市内に住民登録があり、がんと診断され、その治療を受けたまたは現在受けている人
- ②令和3年4月1日以降に助成対象補整具を購入した人
- ③前年の総所得額が400万円未満の人
※20歳未満の場合(既婚者を除く)は、助成対象補整具を購入した人と生計を一にする親権者全員の総所得額の合計が400万円未満
※20歳以上かつ未婚の場合、助成対象補整具を購入した人の総所得額が400万円未満
※既婚の場合は、助成対象補整具を購入した人およびその配偶者の総所得額の合計が400万円未満
- ④過去に兵庫県内の他市町から同種の助成を受けていない人

●助成対象補整具および助成上限額

区分	要件	助成上限額
医療用ウィッグ	がん治療に伴う脱毛に対応するため、一時的に着用する医療用のもの。(装着時に皮膚を保護するネットを含む)1人1台限り。	5万円
乳房補整具	補整下着	外科的治療などによる乳房の形の変化に対応するための補整下着(下着とともに使用するパットを含む)または人工乳房(乳房再建術などによって体内に埋め込まれたものを除く)のいずれか。
	人工乳房	なお、人工乳房には、両側乳がんを除き、1人1台限り。

※付属品およびケア用品(クリーナー、リンスおよびブラシなど)は対象外です。

●申請に必要なもの

- ①赤穂市がん患者医療用補整具購入費助成申請書
※申請書は保健センターに設置しています。また、市ホームページからダウンロードすることができます。
 - ②がんに関する説明書や診断書、治療方針計画書など
 - ③助成対象補整具の購入に係る領収書(申請者の氏名、購入年月日、品名、金額、台数が記載されており、かつウィッグは医療用であることが、乳房補整具は補整下着または人工乳房であることが、それぞれ備考欄などに記載されているもの)
 - ④世帯の住民票(発行から3カ月以内で、個人番号の記載がないもの)
 - ⑤所得を証明できる書類
 - ⑥申請者の通帳など振込先が確認できるもの
- 申請期限 助成対象補整具を購入してから3カ月以内

医療の連絡帳 医療介護課医療係 ☎43・6820 FAX 43・6892
福祉医療費受給者が加入している健康保険を確認します～福祉医療費助成制度～

重度障害者医療費受給者、高齢期移行助成対象者、乳幼児等医療費受給者のうち、**赤穂市国民健康保険以外**の健康保険に加入している人には、4月中旬に回答書を郵送します。加入している保険の変更の有無に関わらず、必要事項を記入のうえ、医療係へ提出してください。
 回答書の提出がない場合、受給者証の更新ができないことがありますので、必ず提出してください。
●提出期限 4月23日(金)

国民年金掲示板 医療介護課国保年金係 ☎43・6813 FAX 43・6892
学生納付特例の申請はお済みですか

20歳に到達した学生は申請により、在学中の保険料納付の猶予を受けることができます。
 令和3年度に学生納付特例を利用するには、4月以降に申請手続きが必要です。2年度分の学生納付特例を受けている人には、更新のお知らせが日本年金機構から送付されます。3年度も希望する場合は、必ず提出(ポストへ投函)してください。
 4月中旬を過ぎても更新ハガキが届かない人や、新規に申請を希望する人は、学生証または在学証明書(原本)を持参のうえ、国保年金係で手続きをしてください。

■20歳に到達した人向けに制度を動画で説明しています

日本年金機構のホームページで国民年金制度や免除手続きなどを動画で紹介しています。右のQRコードからアクセスし、ご覧ください。



■令和3年度の国民年金額が0.1%引き下げられます

- 令和3年度の国民年金額(年額)は名目手取り賃金の下落により0.1%引き下げられ、次の額になります。
- 老齢基礎年金** 780,900円(△800円)
 - 障害基礎年金** ▷1級 976,125円(△1,000円) ▷2級 780,900円(△800円)
 - 遺族基礎年金** 1,005,600円(△1,000円)(子が1人いる場合)

消費者トラブル ちよつと待った! ●問い合わせ先 消費生活センター ☎43・7067 FAX 43・6810
 かしこい消費者になろう

還付金詐欺 市役所職員を名乗り「還付金のお知らせを郵送したが返事がないので、この電話で手続きをする。振込口座を教えて欲しい」と電話があった。口座番号を教えたと、「ほかに口座はないか」と聞かれ、別の口座を教えたと、口座残高や最後にお金が動いた日まで聞かれたので、それ以上答えず「こちらから役所に行きます」と言うと電話が切れた。

ちよつと待った! 市役所や公的機関名を騙り、電話で「医療費や税金、保険料などの還付金があるので、キャッシュカードを預かる」というのは**還付金詐欺**です。十分注意しましょう。



- この言葉が出たら要注意!
- ▷還付金 ▷キャッシュカードを預かります。
- 防犯のポイント
- ▷一旦電話を切る。 ▷通帳やキャッシュカードを渡さない。
- ▷暗証番号を教えない。 ▷話を鵜呑みにせず、まず確認!

介護保険相談室 医療介護課介護保険係 ☎43・6947 FAX 43・7138
第8期赤穂市高齢者保健福祉計画及び介護保険事業計画を策定しました

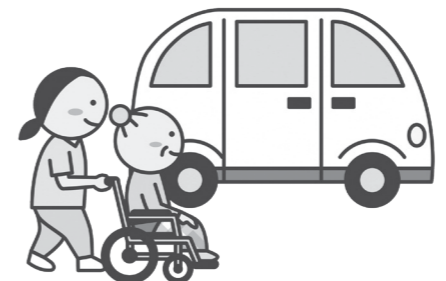
令和3年度から5年度の3年間を計画期間とする「第8期赤穂市高齢者保健福祉計画及び介護保険事業計画」を策定しました。
 今後も、高齢者が可能な限り住み慣れた地域で自分らしい暮らしを続けることができるよう取り組んでいきます。
 なお、これらの計画書は市ホームページ、介護保険係、各地区公民館でご覧いただけます。

令和3年度から介護保険料を改定しました

65歳以上の第1号被保険者の保険料は、3年ごとに見直すこととされています。市の人口は減少していますが、高齢化率は今後も上昇し、要介護認定者数や認知症高齢者の数は増加すると予測されます。これらを踏まえ、第8期の保険料基準月額、これまでより300円増額の5,400円としました。
 また、保険料段階については、これまでどおり国の示す標準9段階とし、保険料必要額の増額による負担をすべての対象者に等しく願う観点から、保険料率などの見直しを行いました。各段階ごとの保険料額などは下表のとおりです。

第8期(令和3年度～5年度)				
段階	対象の内容	率	保険料(円)	
			月額	年額
1	生活保護、または世帯が市民税非課税で老齢福祉年金受給者	0.30	1,620	19,440
	世帯が市民税非課税で、公的年金収入額+合計所得金額≤80万円			
2	世帯が市民税非課税で、公的年金収入額+合計所得金額80万円超120万円以下	0.50	2,700	32,400
3	世帯が市民税非課税で、公的年金収入額+合計所得金額120万円超	0.70	3,780	45,360
4	本人が市民税非課税で、公的年金収入額+合計所得金額≤80万	0.85	4,590	55,080
5	本人が市民税非課税で、上記以外	1.00	5,400	64,800
6	本人が市民税課税で、合計所得金額120万円未満	1.20	6,480	77,760
7	本人が市民税課税で、合計所得金額120万円以上210万円未満	1.30	7,020	84,240
8	本人が市民税課税で、合計所得金額210万円以上320万円未満	1.50	8,100	97,200
9	本人が市民税課税で、合計所得金額320万円以上	1.70	9,180	110,160

※第1段階から第3段階の保険料率は、低所得者軽減強化後の率



中小企業者への設備投資支援

■工場立地促進条例に基づく奨励金

工場の新設・増設を行う事業者に対する奨励金制度があります。

●申請時期 工場建設着手30日前までに申請

※企業の皆さまが利用しやすいように4月1日から奨励金の要件を緩和しました。

※詳しくは、市ホームページで確認してください。

■生産性向上特別措置法による支援措置

本市の導入促進基本計画に沿った「先端設備等導入計画」を策定し、本市の認定を受けて市内に先端設備等を導入する場合に次の支援措置を受けることができます。

①「先端設備等導入計画」認定後に取得した先端設備等に係る固定資産税を3年度分ゼロに軽減

②国の補助金の優先採択

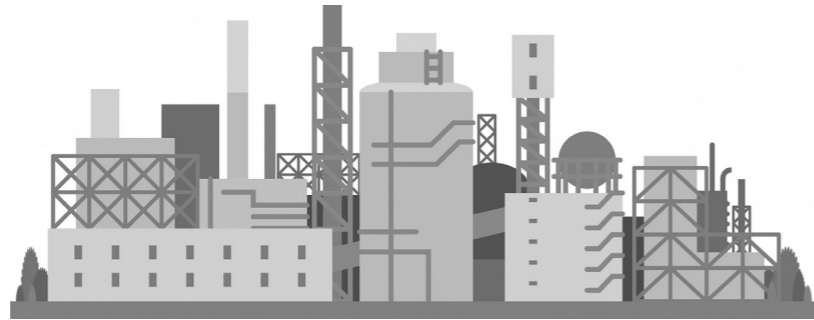
※先端設備等の取得の前に「先端設備等導入計画」の認定を受ける必要があります。

※詳しくは、市ホームページで確認してください。

工場立地法の届出のご案内

敷地面積が9,000㎡以上または建築面積が3,000㎡以上の工場を新設または変更、緑地の削減等を行う場合は「工場立地法」に基づき届け出が必要です。

※詳しくは、市ホームページで確認してください。



●申し込み・問い合わせ先 商工課 ☎43・6838 FAX46・3400

中小企業者への資金繰り支援

国による当初3年間無利子・保証料無料化と連動した融資制度や一般保証とは別枠(2.8億円)のセーフティネット保証などにより、新型コロナウイルスの影響を受けた中小企業者の資金繰りを支援しています。

詳しくは、問い合わせてください。

■兵庫県中小企業融資制度

●問い合わせ先

兵庫県産業労働部産業振興局地域金融室

☎078・362・3321 FAX078・362・9028

■セーフティネット保証制度

セーフティネット保証を利用するには、市の認定が必要です。認定手続きについて、詳しくは市ホームページで確認してください。

●問い合わせ先

兵庫県信用保証協会 ☎078・393・3900

中小企業庁事業環境部金融課 ☎03・3501・1511 FAX03・3501・6861

市制施行70周年記念協賛事業を募集しています

各種団体や機関、法人などの皆さまが企画・実施する事業のうち、市制施行70周年をともに盛り上げていただける協賛事業を引き続き募集しています。協賛事業は、70周年記念シンボルマーク・キャッチフレーズを使用できるほか、市が広報などで事業のPRを行います。

対象となる事業の要件や申請書など詳しくは、市ホームページで確認してください。なお、事業に係る開催経費は、主催者の負担となります。

●問い合わせ先 企画政策課 ☎43・6867 FAX43・6822



協賛事業募集

地域の安全安心を担う



赤穂市消防団第13分団詰所が竣工し、市民の皆さまの安全安心を担う地域の防災・減災の拠点として活用されます。(2/28 第13分団詰所)

古墳発掘調査報告会



県指定史跡の「みかんのへた山古墳」(坂越小島)発掘調査報告会が開催されました。この度の発掘調査で、古墳の規模、形状や年代、墓穴の残存状況などが明らかになりました。

(3/9 みかんのへた山古墳)

3.11を忘れない

東日本大震災から10年。「3.11絆 ラーメンを味わう集い」は今年も中止となりましたが、赤穂高校定時制の皆さんが「3.11 きずな灯り」を製作し、市役所エントランスホールに設置しました。



スポーツ少年団功労者・優良団員表彰



県・市のスポーツ少年団活動に貢献された功労者と、少年団の中心として活躍した29人の優良団員の表彰式が行われました。(3/13 市民会館)

学校給食人気メニューシリーズ第2弾発売



ご家庭で簡単に作ることができる商品として、「スタミナ納豆の素」が発売されました。製造、販売の赤穂化成(株)が市長を訪問しました。市内スーパーなどで販売されます。(3/18 市役所)

ワクチン接種模擬訓練



市内医療機関の医療従事者が参加し、老人クラブ協力のもと、ワクチン接種の模擬訓練を実施しました。(3/23 赤穂すこやかセンター)



誕生！赤穂スイーツ

赤穂産のいちごと柑橘類(みかんなど)を使ったご当地グルメが開発され、お披露目が行われました。



思い思いのポーズで修了式に入場する園児



いっぱい遊んだ遊具で、いっぱい遊んだ友だちと

(3/19 城西幼稚園)

卒業おめでとうございます！



卒業式に出席できなかった保護者・家族からサプライズのメッセージが書かれたTシャツを受け取る卒業生 (3/23 関西福祉大学)



「6年間の成長や家族への感謝」をお別れの言葉として発表 (3/23 坂越小学校)

日本遺産 PR 動画が賞を受賞しました



赤穂市日本遺産 PR 動画「セル ドゥ ラ ヴィ Sel de la vie ~ Traveling is the salt of life ~」が第68回兵庫県広報コンクール映像部門で特選に、第3回日本国際観光映像祭で最優秀日本遺産映像賞、ツーリズムプロダクト部門の優秀作品賞にも選ばれました。



赤穂市日本遺産PR動画

受賞作品は「赤穂市公式動画チャンネル- Channel AKO -」および市ホームページでもご覧いただけます。

全国大会へ！



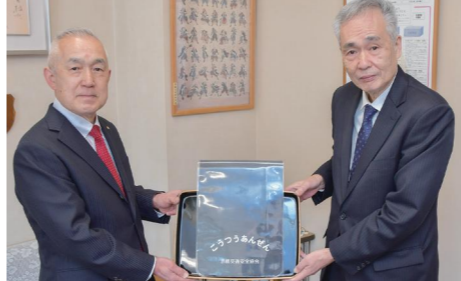
神港学園高校2年生の苦瓜ひなたさんが、第40回全国高等学校空手道選抜大会出場のため市長を表敬訪問しました。(3/22 市役所)

文部科学大臣賞受賞！

城西小学校6年生の畑中彩希さんが第24回全国児童生徒地図優秀作品展において文部科学大臣賞を受賞され、報告のため市長を表敬訪問しました。(3/26 市役所)



寄贈ありがとうございます



赤穂市交通安全協会・赤穂自家用自動車協会から「ランドセルカバー」が寄贈されました。新小学校1年生327人に学校を通じて届けられます。(3/9 教育長室)



市内4児童館に赤穂青年会議所から市内4児童館に「玩具など一式」が寄贈されました。(3/16 塩屋児童館)



市内4児童館および乳幼児一時預かり保育室に三菱電機(株)システム製作所赤穂工場から「サイクロン掃除機」が寄贈されました。(3/18 赤穂東児童館)

赤穂市は市制施行70周年を迎えます!

市制70周年を迎えるにあたり、9月1日(水)に開催する記念式典をはじめ、年間を通じてさまざまな事業を計画しています。今後、広報やホームページを通じて紹介していきますので、ぜひ参加してください。

●問い合わせ先 企画政策課 ☎43・6867 FAX43・6822



市制施行70周年の主要事業

はばたけ未来へ 赤穂

事業名	内容	問い合わせ先
市制施行70周年記念式典	記念すべき節目を市民の皆さまと共に祝い、長年にわたり市政の発展に寄与された個人および団体の功績を顕彰するため記念式典を開催します。	秘書広報課 ☎43・6870 FAX43・6822
NHK 公開収録「民謡魂 ふるさとの唄」	「忠臣蔵のふるさと」や日本遺産「北前船寄港地・船主集落」「日本第一の塩を産したまち播州赤穂」など、先人たちが築いてきた赤穂市の名を全国に発信するためNHK全国放送公開収録を開催します。	企画政策課 ☎43・6867 FAX43・6822
まるごと赤穂城博	赤穂城築城360年および国史跡指定50年を記念し、さまざまなイベントを開催します。	文化財課 ☎43・6962 FAX43・6895
世界の子どもの絵本展	図書館開館20周年を記念して、普段は目にすることの少ない世界各国の貴重な本による「世界の子どもの絵本展」を開催します。	図書館 ☎43・0275 FAX43・6291
忠臣蔵浮世絵 国際シンポジウム	忠臣蔵浮世絵の変遷や特徴を紹介しながら、「忠臣蔵」浮世絵データベースによる作品情報公開の意義と活用の方向性について講演会などを開催します。	市史編さん担当 ☎43・6848 FAX43・6848
市民スポーツ健康推進事業	健康で明るい地域づくりを目指し、運動やスポーツを通じて自らの体力づくりや健康維持への関心を高めるため「市民体力人間ドック」を実施します。	スポーツ推進課 ☎43・6869 FAX43・6895
ル・ポン国際音楽祭 2021 赤穂・姫路	赤穂市ゆかりの世界的ヴァイオリニスト榎本大進氏を音楽監督として、世界の第一線で活躍する演奏家による室内楽コンサートを開催します。	企画政策課 ☎43・6867 FAX43・6822
第50回市民の夕べ	夏の風物詩として定着している「市民の夕べ」を70周年記念行事として開催します。	市民対話課 ☎43・6818 FAX43・6810
第118回赤穂義士祭	赤穂義士発祥の地として、四十七士の偉業をたたえ、その顕彰および観光、文化の発展に寄与するふるさとの祭りとして開催します。	観光課 ☎43・6839 FAX46・3400
日本遺産講演会	日本遺産のストーリーや構成文化財に対する理解と関心を高めるため講演会を開催します。	観光課 ☎43・6839 FAX46・3400
日本遺産PR展	「日本遺産の日」(2月13日)にあわせて、2つの日本遺産や関係自治体の日本遺産に関するパネル展示、動画の試写などを行います。	観光課 ☎43・6839 FAX46・3400 文化財課 ☎43・6962 FAX43・6895
消防・防災フェスタ	災害に対する知識および防災意識を高めるために、親子で学ぶことができる体験型学習イベントを開催します。	消防本部総務課 ☎43・6881 FAX45・0119
第60回 赤穂市民文化祭	文化芸術を身近に親しみ、文化活動の成果を発表する機会として市民文化祭を開催します。	中央公民館 ☎43・7450 FAX43・8440
第70回 赤穂市民総合体育祭	市民一人一人がライフスタイルに合った生涯スポーツに親しみ、健康の増進とスポーツの推進を図るため開催します。	スポーツ推進課 ☎43・6869 FAX43・6895
第11回 赤穂シティマラソン大会	市民の健康増進とスポーツ振興の充実を図るとともに、「忠臣蔵のふるさと播州赤穂」の魅力を全国に発信します。	スポーツ推進課 ☎43・6869 FAX43・6895

NHK 公開収録「民謡魂 ふるさとの唄」放送予定について

4月18日(日)公開収録予定の「民謡魂 ふるさとの唄」は次のとおり放送される予定です。

●放送予定 5月30日(日)午後1時50分～2時34分 NHK総合

※NHKプラスでインターネットでの同時配信/見逃し配信(放送後1週間)があります。

※放送予定は変更になる場合があります。



4月実施の70周年記念事業(協賛事業含む)

日 時	事業
4/10(土)・11日(日)	第8回赤穂市長旗争奪少年野球大会
4月18日(日)	NHK 公開収録「民謡魂 ふるさとの唄」
4月～3月	赤穂城御城印作成事業(協賛)
4月～3月	シルバー生き生き農産市(協賛)

●問い合わせ先 企画政策課
☎43・6867
FAX43・6822

市制施行70周年記念イベント事業「市民総合体育祭」の日程が決まりました!

本年度は総合開会式は行いません。種目団体は下記の日程で開催予定です。

●開催期間 5月16日(日)を基準に、年間を通じて開催

▷中学校基準日 5月9日(日) ▷小学校基準日 5月22日(土)雨天の場合は5月23日(日)に順延

日時	主管団体など	会場	日時	主管団体など	会場
9/4(土) 9:00～12:00	囲碁ボール大会	市民総合体育館	7/4(日) 9:00～17:00	サッカー協会(少年の部)	赤穂の天塩海浜スポーツセンター
10/9(土) 9:00～12:00	公開ラジオ体操教室 ランニングクリニック	城南緑地公園 陸上競技場	7/23(金・祝) 8:30～17:00	バレーボール協会	市民総合体育館
2/19(土) 9:00～12:00	おじゃピンゴ大会 スポーツウエルネス 吹矢大会	市民総合体育館	7/25(日) 10:00～15:00	グラウンドゴルフ協会	城南緑地公園 陸上競技場
5/8(土) 8:00～16:00	ゲートボール協会	城南緑地公園 修景場	7/25(日) 9:00～17:00	弓友会	市民総合体育館 第5武道場
5/9(日) 9:00～16:00	中学校体育連盟	城南緑地公園 野球場ほか	8/1(日) 9:30～16:00	水泳協会	市民総合体育館 室内プール
5/9(日) 9:00～17:00	卓球協会	市民総合体育館	8/22(日) 10:00～12:30	カヌー協会	坂越湾
5/9(日) 9:00～15:00	陸上競技協会	城南緑地公園 陸上競技場	9/5(日) 9:00～17:00	バスケットボール協会	市民総合体育館
5/22(土) 8:45～15:00	小学校体育研究部会 (小学生陸上記録会)	城南緑地公園 陸上競技場	9/19(日) 8:00～13:00	ペタンク協会	城南緑地公園 修景場
5/23(日) 9:00～	柔道協会	市民総合体育館 第2武道場	9/19(日)・ 10/3～24の 毎週日曜日 8:30～17:00	軟式野球協会	城南緑地公園 野球場
5/23(日) 9:00～17:00	テニス協会	赤穂海浜公園 テニスコート	10/10(日) 9:30～12:00	ターゲットバードゴルフ協会	千種川河川敷 ターゲットバードゴルフ場
5/30・6/6(日) 8:00～17:00	ソフトボール協会	城南緑地公園 陸上競技場	11/1(月) 9:00～12:00	スポーツウエルネス吹矢協会	赤穂地区体育館
5/30(日) 9:00～17:00	剣道連盟	市民総合体育館	11/7(日) 9:00～17:00	サッカー協会(ミニサッカー大会)	赤穂の天塩海浜スポーツセンター
6/6(日) 9:00～12:00	少林寺拳法協会	市民総合体育館	11/20(土) 9:00～12:00	スポーツクラブ21	赤穂の天塩海浜スポーツセンター
6/6(日) 9:00～17:00	空手道協会(伝統空手)	坂越地区体育館	12/19(日) 10:00～14:00	空手道協会(実践空手)	市民総合体育館 第2武道場
6/12-6/19(土) 9:00～17:00	少年野球連絡会	元禄スポーツセンター	1/30・2/27(日) 9:00～13:00	サッカー協会(社会人フットサルの部)	赤穂の天塩海浜スポーツセンター
6/13(日) 9:00～18:00	バドミントン協会	市民総合体育館	2/13・3/13(日) 9:00～17:00	サッカー協会(社会人一般の部)	赤穂の天塩海浜スポーツセンター
6/13(日) 9:00～17:00	ソフトテニス協会	城南緑地公園 テニスコート	未定	武術太極拳協会	
6/20(日) 9:00～17:00	少女バレーボール 連絡協議会	市民総合体育館			

※3/23現在の予定です。中止・変更になる場合があります。

●問い合わせ先 スポーツ推進課 ☎43・6869 FAX43・6895

市職員の人事異動

令和3年4月1日付で次のとおり人事異動を発令します。

今回の人事異動は、新たな「2030赤穂市総合計画」および「2025赤穂市総合戦略」を着実に推進するとともに、新型コロナウイルス感染症対策や不正行為再発防止対策のほか、子ども・子育て支援など直面する多様な行政課題に的確に対応するため、新たな組織や役職者ポストを新設するなど、総合的な対応ができる執行体制の整備を図りました。

人事交流については、県立病院との病病連携などの関係強化と医療提供体制の更なる充実を図るため、兵庫県から新たに派遣職員を受け入れます。さらに、兵庫県まちづくり技術センターおよび西播磨県民局光都農林振興事務所へ技術職員をそれぞれ1名派遣するとともに、引き続き内閣官房(まち・ひと・しごと創生本部事務局)、兵庫県(市町振興課)、兵庫県後期高齢者医療広域連合および兵庫県農業共済組合へ事務職員を派遣するほか、西はりま消防組合へも引き続き消防職員を派遣します。

●執行体制の整備

▷観光に加え、移住・定住施策を担う組織として地域DMO設立のため、DMO設立準備室を新設し、室長および担当係長を配置。▷森林の適正な維持管理および活力とにぎわいのある漁業の実現のため、新たに林務水産担当係長を新設。▷保育所における待機児童対策として、正規職員(保育士)7名を増員。▷3歳児保育を充実するため、3幼稚園(赤穂・塩屋・尾崎)の3歳児保育クラスをそれぞれ1クラスから2クラスに拡充(3クラス増:定員75人増)。▷土木職など技術職員と事務職員との交流を継続し、限られた人材の適材適所と適正配置を図る。▷看護部長を副院長に昇任させ、コロナ対策をはじめ診療・看護体制の充実を図る。▷新たな事務局長に兵庫県派遣職員を充て、県立病院との病病連携などの関係強化と医療提供体制の更なる充実を図る。▷常勤医師を呼吸器科に配置し、肺がんの初期治療を可能にするとともに、救急科にも救急専門医を配置し、救急患者の受け入れ体制の強化を図る。▷職員倫理監察指導監を新設し、職員倫理の保持およびサービスの考査に関する事務を掌理および監察し、必要に応じて関係職員を指揮監督する。(市長公室長兼務)▷上下水道部に技術担当部長を新設するとともに、都市計画課長・公園街路係長・浄水係長の兼務を解き、書類などの審査に関するチェック体制の強化を図る。▷自治体の業務システムの統一、標準化に対応するため、デジタル化推進担当課長を新設。▷死亡関連手続きを一元的に対応する「おくやみコーナー」を設置し、住民サービスの向上を図るため、市民課に正規職員1名を増員。▷新型コロナウイルス感染症対策および高齢者の保健事業と介護予防との一体的な実施を推進するため、保健センターに正規保健師2名を増員。▷地域包括ケアの中核機関である、地域包括支援センターの相談支援体制強化を図るため、正規職員(社会福祉士)1名を増員。

●女性職員の登用(行政職)

▷課長職昇任6名中、女性職員1名を登用。▷係長職昇任13名中、女性職員2名を登用。

※参考 女性管理監督職(企業会計除く)の総数23名(部長1名、課長4名、係長18名)

■部長職

▶市長公室長兼職員倫理監察指導監(理事) = 尾崎順一(会計管理者・理事)▶教育次長(管理担当)(理事)(昇格) = 長坂幸則(教育次長・管理担当)▶市民病院事務局長兼介護老人保健施設事務長(理事)喜多 晃(新任)▶会計管理者 = 西田佳代(市民病院事務局長兼介護老人保健施設事務長)▶都市計画推進担当部長 = 瀧口彰利(都市計画推進担当部長兼都市計画課長事務取扱)▶産業振興部長(昇任) = 明石一成(総務部人事課長・参事)▶教育次長・指導担当 = 入潮賢和(新任)▶消防長(昇任) = 平野勝則(消防本部次長兼赤穂消防署長・参事)▶上下水道部長 = 平野佳秀(市長公室長)▶上下水道部技術担当部長 = 大黒武憲(産業振興部長)

■課長職

▶健康福祉部医療介護課長兼新型コロナウイルスワクチン接種対策室長(参事)(昇格) = 松下直樹(健康福祉部医療介護課長兼新型コロナウイルスワクチン接種対策室長)▶消防本部次長兼赤穂消防署長(参事) = 尾崎浩司(消防本部総務課長・参事)▶消防本部予防課長(参事)(昇格) = 津村浩司(消防本部予防課長)▶消防本部上郡消防署長(参事)(昇格) = 三輪勝重(消防本部救急課長)▶市民病院財務課長(参事)(昇格) = 渡代昌孝(市民病院財務課長)▶総務部デジタル化推進担当課長 = 古谷 周(市民部環境課長)▶総務部人事課長 = 末井善生(教育委員会総務課長)▶市民部市民課長 = 山野良樹(教育委員会中央公民館長兼市民会館長)▶市民部

環境課長 = 丸尾 誠(健康福祉部社会福祉課長)▶健康福祉部社会福祉課長(昇任) = 山内陽子(健康福祉部社会福祉課いきがい福祉総務係長・主幹)▶建設部土木課長 = 坂本良広(建設部区画整理課長)▶建設部公園街路課長 = 畑中教秀(建設部公園街路課長兼公園街路係長事務取扱)▶建設部区画整理課長 = 松村 学(建設部土木課長)▶建設部都市計画課長 = 澁谷 晃(市長公室政策担当課長)▶産業振興部DMO設立準備室長(昇任) = 多田智浩(産業振興部観光課観光係長・主幹)▶教育委員会総務課長 = 西岐厚志(市民病院医療課長)▶教育委員会中央公民館長兼市民会館長 = 本家信治(市民部市民課長)▶消防本部総務課長(昇任) = 久野哲男(消防本部総務課総務係長・主幹)▶消防本部救急課長 = 松本和彦(消防本部上郡消防署管理担当課長)▶消防本部上郡消防署管理担当課長(昇任) = 有岡幹記(消防本部上郡消防署救急第2係長・主幹)▶上下水道部水道課長 = 有吉 央(上下水道部水道課長兼浄水係長事務取扱)▶市民病院経営企画担当課長(昇任) = 藤木靖成(市民病院医療課医事サービス係長・主幹)▶市民病院医療課長(昇任) = 藤田元春(市民部市民対話課まちづくり係長・主幹)

■幼稚園関係

▶城西幼稚園長 = 前家未佳(有年幼稚園長)▶赤穂西幼稚園長 = 丸尾佐栄子(原幼稚園長)▶高雄幼稚園長 = 大田 恵(城西幼稚園長)▶有年幼稚園長(昇任) = 亀井祐子(塩屋幼稚園主任幼稚園教諭)▶原幼稚園長(昇任) = 藤本美英(赤穂幼稚園主任幼稚園教諭)

■市民病院関係

▶副院長兼看護部長(昇任) = 喜多川千種(看護部長)▶診療部長兼呼吸器科部長 = 塩田哲広(新任)▶副診療部長兼総合診療科部長(昇任) = 一瀬直日(総合診療科部長)▶副診療部長兼外科部長(昇任) = 新田隆士(外科部長)▶泌尿器科部長 = 安福富彦(新任)▶救急科部長 = 坂田寛之(新任)▶診療放射線技師長(昇任) = 木村健二(副診療放射線技師長)▶看護師長(昇任) = 山本牧子(主任看護師)▶内科医長兼総合診療科医長 = 上田康雅(新任)▶総合診療科医長(昇任) = 原田 純(総合診療科医師)▶総合診療科医長(昇任) = 山本敬祐(総合診療科医師)▶整形外科医長 = 中元健一(新任)

■教職員の異動

▶城西小学校長 = 河本 学(教育次長・指導担当)▶塩屋小学校長(再任用) = 森本晋平(塩屋小学校長)▶赤穂西小学校長 = 中元宜美(赤穂西小学校教頭)▶尾崎小学校長(再任用) = 入江秀史(尾崎小学校長)▶坂越小学校長 = 田中ひろみ(坂越小学校教頭)▶高雄小学校長 = 池田達哉(塩屋小学校教頭)▶有年小学校長 = 田中豊史(有年小学校教頭)▶赤穂小学校教頭 = 長安健太(坂越小学校主幹教諭)▶塩屋小学校教頭 = 大鷹昭則(原小学校教頭)▶赤穂西小学校教頭 = 市下 望(赤穂西小学校教諭)▶御崎小学校教頭 = 東 豊(赤穂小学校主幹教諭)▶坂越小学校教頭 = 名定英憲(城西小学校教諭)▶有年小学校教頭 = 長棟健太(原小学校教諭)▶原小学校教頭 = 溝口裕紀(高雄小学校主幹教諭)▶赤穂中学校長 = 猪谷和寛(赤穂東中学校教頭)▶赤穂西中学校教頭 = 杉山建一(教育委員会学校教育課教育指導担当係長)▶赤穂東中学校教頭 = 大鷹義裕(赤穂西中学校教頭)

■退職者

▶横山 正(市民病院院長代行兼外科部長)▶河本憲昭(消防長)▶永石一彦(上下水道部長)▶西浦万次(観光監)▶河本 学(教育次長・指導担当)▶井上靖久(上郡消防署長)▶山本昇吾(市民病院診療放射線技師長)▶中島卓也(市民病院経営企画担当課長)▶岡 佳織(市民病院副視能訓練士長)▶金山千津子(農業委員会事務局庶務係長)▶作本尚美(教育委員会中央公民館長代理兼市民会館長代理)▶尾崎加奈(市民部市民対話課人権・男女共同参画係長兼定住推進担当係長)▶大崎 徹(上下水道部下水道課施設係長)▶杉山建一(教育委員会学校教育課指導担当係長)

■教職員の退職者

▶鍋島真弓(城西小学校長)▶森本晋平(塩屋小学校長)▶猪谷公一(赤穂西小学校長)▶入江秀史(尾崎小学校長)▶西山孝幸(坂越小学校長)▶山根一正(高雄小学校長)▶江尻裕亮(有年小学校長)▶前田達行(御崎小学校教頭)▶入潮賢和(赤穂中学校長)(教育委員会教育次長へ)▶大谷尚弘(赤穂小学校教頭)(教育委員会学校教育課教育指導担当係長へ)



赤穂海浜スポーツセンターのネーミングライツ・パートナーが決まりました

赤穂海浜スポーツセンターの安定的な運営と広く施設をPRすることを目的に「ネーミングライツ・パートナー」(施設に愛称を付与する権利(ネーミングライツ)を取得する)を募集しました。審査の結果、次のとおり決まり、3月25日(木)に契約締結式を開催しました。

- 対象施設
赤穂海浜スポーツセンター(海浜町141番地)
- 愛称名
あこうあましお
赤穂の天塩海浜スポーツセンター
- ネーミングライツ・パートナー
赤穂化成株式会社(本社：坂越329番地)
- 契約期間
令和3年4月1日～令和6年3月31日(3年間)
- 問い合わせ先 公園街路課
☎43・6828 FAX43・6974



母子世帯等奨学金申請者を募集しています

市内に居住する母子世帯、父子世帯、または父母のいない世帯の児童で、能力が有るにも関わらず経済的理由により就学が困難な人に対して、選考のうえ奨学金を支給します。

- 対象者 高校生等(1年生～3年生)
※過去に選考に漏れた人も申請することができます。
- 支給金額 月額9,000円(7月・9月・1月の年3回に分けて支給)
- 申請書類配布場所 子育て支援課
- 配布期間 4月9日(金)～23日(金)午前8時30分～午後5時15分(土日は除く)
- 提出書類
▷赤穂市母子世帯等奨学金申請書および申請者調書
▷住民票および戸籍全部事項証明(戸籍謄本)
▷進学先高等学校の在学証明書
▷令和3年度所得・課税証明書(世帯全員)
※課税証明書は5月最終週から税務課で取得できます。
▷出身中学校長の成績調書(依頼書を添付し、保護者が出身中学校の事務室に依頼してください。)
※中学校への依頼：5月6日(木)～14日(金)午前9時～午後4時(土日・学校休業日は除く)の間に保護者が中学校事務室に直接持参してください。【期間・時間厳守】
- 申請書提出期限 5月31日(月)
- 支給決定 7月上旬ごろまでに、保護者に通知します。
- 申請・問い合わせ先 子育て支援課 ☎43・6808 FAX45・3396

らいぶらり

～Library～ 図書館

http://www.ako-city-lib.com
☎43・0275 FAX43・6291

新刊紹介



「いただきます。ごちそうさま。」 あさの あつこ
ぼくは、たべるのがだいすきです。なんでもたべます。たべられます。ぼくは、どんどんたべて、どんどんおおきくなり…。

「怪盗ルパンさまよう死神」
モーリス・ルブラン
冒険はなんの前触れもなく、不意に…。ルパンが謎の殺人者に狙われる令嬢を助け、犯人の意外な正体を暴く名探偵ぶりを発揮する。



「暮らしをまわす」
本多 さおり
時間も人手も足りなくて、やることが尽きない毎日。それでも、家事がスイスイ進み、イライラしなくなる小さな工夫と、心穏やかな日々を送るための心がけを紹介します。

「国道食堂2nd season」
小路 幸也
田舎にあるけれど、何を食べても美味しい食堂<ルート517>。そこは、お店の中にプロレスのリングがある。ちょっと変わった店に通う人々のさまざまなドラマを描く。



- 「百田尚樹の新・相対性理論」/百田 尚樹
- 「関ヶ原合戦全史」/渡邊 大門
- 「365日ヒットのアイデア」/ビジネスアイデア総研
- 「免疫力を高めてウイルスを遠ざける7秒うがい」
/照山 裕子
- 「巣ごもりごはん便利帳」/ちづか みゆき
- 「警備員さんと猫」/にごたる
- 「0からはじめるやさしい手縫いの革小物」/松崎 雅子
- 「うたかたの国」/松岡 正剛
- 「ゲンさんとソウさん」/松下 隆一
- 「私のカレーを食べてください」/幸村 しゅう
- 「ふしぎなニャーチカ」/佐藤 文音
- 「おっこちてきた」/サイモン・プトック
- 「うんこドリル空想科学読本2」/柳田 理科雄
- 「なんで洞窟に壁画を描いたの?」/五十嵐 ジャンヌ
- 「ふしぎ駄菓子屋銭天堂によろこ」/廣嶋 玲子

図書館からのお知らせ

2021年子ども読書週間

『いっしょに よもう、いっぱい よもう』

関連行事を実施しますので、ぜひ図書館にお越しください。

●期間 4月23日(金)～5月12日(水)

■おすすめえほん展示

関西福祉大学図書館との共同企画です。関西福祉大学の学生さんが作成したポップとともに楽しみください。

●期間 4月13日(火)～6月13日(日)

●場所 市立図書館・関西福祉大学図書館

■チャレンジ読書2021春

読書通帳を利用してたくさん本の貯金をしましょう！
20冊の“貯金”でプレゼントを進呈します！

●期間 4月13日(火)～6月13日(日)

※中学生以下の人には、無料で通帳を配布します。

公式アプリ

最新情報をお届け!!

APP Store Google Play

結城建設公式アプリ

Instagram

施工例毎日更新中!!

@yuuki_kensetu

結城建設

公式SNS

はじめました

お使いのSNSで登録いただけると嬉しいです!

〒678-0202 赤穂市山手町 8-27
☎0791-46-3011

YouTube

新たに開設しました!!

結城建設

Facebook

社長が更新中!!

@yuukikensetu

広告 **引越し&大掃除で出た不用品の処分でお困りではありませんか?**

- ☆大きな家財道具・重量物などの搬出からOK!
- ☆テレビ・冷蔵庫・洗濯機・エアコンの引取りも可能!
- ☆上階からの搬出にも対応します!
- ☆少量でもお気軽にお問い合わせください!

出典：経済産業省ウェブサイト (https://www.meti.go.jp)

株式会社 **横山サポートテック**

詳しくはホームページをご覧ください
http://www.yst21.co.jp

〒678-0232 兵庫県赤穂市中広 1370 番地 1
TEL: 0791-43-5328(代)

募集

こどもエコクラブメンバー募集

自然体験などを通して、環境に対する能力や考え方を身につける活動をしています。一緒に活動しませんか？

●活動予定日 毎月第3日曜日

●対象 1年を通して活動できる市内小学校4年生～6年生30人(応募多数の場合は、調整することがあります。)

●申込締切 4月22日(木)

●申し込み・問い合わせ先

環境課
☎43・6821 FAX43・6892

緑のカーテン栽培講習会

●日時 5月29日(土) 午前10時～

●会場 市民会館

●申込方法 代表者住所、氏名、電話番号、参加人数、希望する回を明記し、FAX、郵送またはメールで申し込んでください。(応募多数の場合は抽選)

※市外での開催日などは、市ホームページで確認してください。

●申込締切 5月10日(月)

●申し込み・問い合わせ先

〒670-8501
姫路市安田4丁目1
姫路市環境政策室
☎079・221・2462
FAX079・221・2469
メール:kankyo.event@city.himeji.lg.jp

シルバー人材センター会員募集

市内在住の男性60歳以上、女性58歳以上の人、シルバーで腕を振るいませんか。空いている時間に、あなたの力を社会の中で活かしてください。特に、植木の剪定や草刈、草抜の仕事にチャレンジされる人、大歓迎！他にもいろいろな仕事、短時間の仕事もあります。ホームページに就業募集状況や活動状況を載せていますので参考にしてください。

●入会説明会

▷開催日 4月28日(水)
5月10日(月)・26日(水)

▷時間 午後1時30分～

▷場所 センター事務所

●お仕事承ります

施設などの管理業務、家事手伝い、人材派遣など、気軽に相談してください。

●問い合わせ先

シルバー人材センター
☎43・7200 FAX43・4687

お知らせ

令和3年度生活習慣病健診

健診内容・日程などは、「令和3年度赤穂市生活習慣病健康診査のご案内」で確認し、申し込んでください。「令和3年度赤穂市生活習慣病健康診査のご案内」は、保健センター(赤穂すこやかセンター1階)、市役所1階情報コーナー(市民課前)、

各地区公民館、総合福祉会館に設置しています。なお、1日の予約人数に限りがありますので、早めに申し込んでください。

●問い合わせ先 保健センター
☎46・8701 FAX46・8705

「年次有給休暇の計画的付与制度」の導入を！

新しい生活様式にあわせて、新しい働き方・休み方を実践するためには、計画的な業務運営や休暇の分散化にも資する年次有給休暇の計画的付与制度や、柔軟な休み方に資する時間単位の年次有給休暇制度の導入が効果的です。

●問い合わせ先

兵庫労働局 雇用環境・均等部指導課
☎078・367・0820
FAX078・367・3854

光化学スモッグ監視期間

4月20日(火)～10月19日(火)の監視期間において光化学スモッグ広報などが発令された場合、緊急時の措置として各種の対策が実施されます。発令時には次のことに心がけましょう。

▷できるだけ屋外での運動を避け、屋内に入る。

▷目やのど、鼻に刺激や痛みを感じたときは洗眼やうがいをする。(症状がひどいときは、医師の手当てを受けてください。)

●問い合わせ先 環境課
☎43・6821 FAX43・6892

催し

消費者のつどい

生活様式が変化中、消費者一人一人が社会の変化に対応できるよう講演会を開催します。

●日時 4月28日(水) 午後2時～4時20分

●会場 文化会館小ホール

●講師 谷 五郎氏(ラジオ・パーソナリティ)

●入場料 無料

※事前申し込みが必要です。

●申し込み・問い合わせ先
消費者協会事務局(市民対話課)
☎43・6818 FAX43・6810

紹介状を持参してください

市民病院を初めて受診する際、または新たな症状・疾患で受診する際、かかりつけ医からの紹介状がない場合は、選定療養費がかかります。これらの際には、かかりつけ医からの紹介状を持参すれば、選定療養費はかかりません。また、かかりつけ医を通じて受診の予約が可能です。待ち時間が少なく、スムーズに受診していただけます。治療が終われば、「かかりつけ医」に逆紹介することで、検査・診断結果を共有し、適切な医療の提供に努めています。

●選定療養費
▷医科 5,500円
▷歯科 3,300円

広報あこうに掲載しているイベントなどは、新型コロナウイルス感染拡大防止のため「中止・延期」となる場合があります。詳しくは、主催者に確認してください。

お忘れなく！！

納期限は **5月31日(月)** です

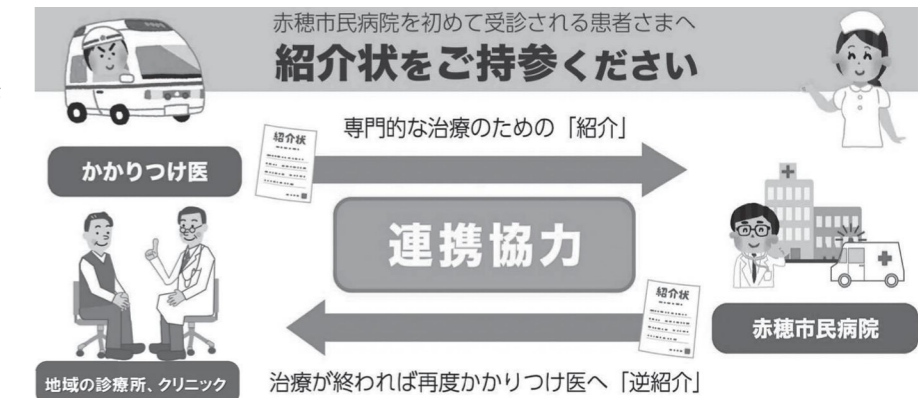
○市税○ 軽自動車税(種別割) ※5月13日(木)通知予定	税務課市民税係 ☎43・6803 FAX43・6892
---	-----------------------------------

納税証明書が必要な人
・税務課窓口で発行手続きが必要です。(障がい者減免対象者含む)
・口座振替による納付の人は**5月31日(月)から1週間程度**は「口座振替済の通帳記帳確認」のうえ、納税証明書を発行しますので、**注意してください。**

減免対象の人
障がいにより歩行が困難な人のために使用されている軽自動車については、**軽自動車税(種別割)の減免制度**があります。
該当する人は、5月31日(月)までに税務課へ申請を！

○県税○ 自動車税(種別割)	兵庫県西播磨県民局龍野県税事務所 ☎0791・63・5130 FAX0791・63・2560
-----------------------	--

●問い合わせ先 市民病院地域医療室
☎43・8458 FAX43・8465



自転車にカギをかけましょう！
鍵かけ防犯マスコット「キー坊」
赤穂警察署

たばこは市内で購入しましょう
たばこは販売する小売店の所在地の税収になります。

広告 **萬代総合事務所**
～お気軽にご相談下さい～
司法書士 行政書士 土地家屋調査士
●登記 ●測量 ●境界紛争 ●成年後見
●許認可 ●登録 ●訴訟 ●他
破産、調停、民事再生等借金の法的整理
及び貸付金売掛金等の法的請求、境界紛争裁判外解決
☎(0791)42-5786 赤穂市尾崎3129-3

広告 診月～土:10時～20時 休 12/29～1/3のみ
日・祝:10時～18時 年末年始の休診
さくらファミリー
歯科 院長 熊谷雅毅
TEL.43-1182
イオン赤穂店2F 中広字別所55-3
歯科・小児歯科・矯正歯科・口腔外科
ホワイトニングは自由診療

弁護士がアドバイスします 広告
山崎喜代志法律事務所
交通事故・離婚・相続問題
刑事事件・その他
まずはお気軽にお電話ください
TEL.079-223-1772
土日祝日、早朝及び赤穂市内での相談も可能です。(要予約)
ホームページもご覧ください。

広告募集集中!!
●広報あこう
※市内に事業所がある企業に限ります。
●赤穂市ホームページ
料金など詳しくは秘書広報課にお問い合わせください。
☎0791・43・6873
FAX0791・43・6822

あなたの資産運用のパートナー
こんにちは
このまちの証券会社です
金融商品取引業者番号:近畿財務局長(金商)第1号
加入協会:日本証券業協会
相生証券 ☎(0791)42-0456
http://www.aioi-sec.com/ AM8:30～PM5:30

コラム
忠臣蔵の散歩道 ③7
切腹の日の義士たち
～『堀内伝右衛門覚書』にみる
大石内蔵助ら17人の最期～(その2)

熊本藩使番堀内伝右衛門の筆記に記録された大石内蔵助ら17人の「最期」の日の様子について、前回につづいて、切腹の支度が整ったところからご紹介いたします。

元禄16年2月4日、切腹当日(つづき)

切腹の支度が整ったころ、17人に酒が出されました。日ごろ親しくした堀内らに礼を言い、末期の酒を酌み交わしました。そのとき、だれかが「今日はお馳走が出ると思ったのに、どうしたのか煙草も茶も出ない」と言って笑いました。切腹の処断に熊本藩家中の皆が残念至極とがっかりきて出すのを忘れていたのでした。

堀内の従弟で江戸留守居役の堀内平八が「何か書き残したいと思う衆もいるのではないかと堀内に言うので、幕府目付衆に尋ねたところ、苦しからずとのことであつたので、料紙と硯を坊主衆に用意させました。そして、江戸留守居役堀七郎兵衛がまず大石に何か書き残すことがあればと声をかけ、以下堀内が座席順に一人一人のもとへ行き言葉を交わしています。その内容は次のようなものでした。

●大石内蔵助

「何かとお心をつけられかたじけないが、何も書き残すことはない。段々のご馳走ありがたき仕合せ」と言うだけであつたので、堀内が耳で「口上なりとも言い残されることがあれば承りたい」と言うと、「かたじけない。とかく申し尽くしがたいが、(堀内が)この夏参勤交代のお供で国元へ戻られる途中、大西坊(大石養子の覚運がいる)にお立ち寄りいただき、天気の良い今日切腹したことを伝えてほしい」と頼みました。

●吉田忠左衛門

「内々に話していたとおり、娘婿の伊藤十郎太夫が今姫路藩本多屋敷にいるので、心安く今日のことを話してもらいたい」。

●原惣右衛門

「内海道億様 大石内蔵助」と書き付けられた封書を差し出し、「これを届けてもらいたい」と頼みました。

●片岡源五右衛門

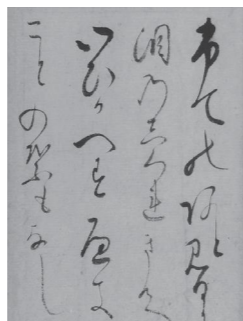
「内々に話していたとおり、朱柄の槍を泉岳寺に残し置いている。先祖の備前という者の槍で、遺族に遣わしたいので、願います」。

●間瀬久太夫

「この間から腹の具合が悪い。今朝からは快復しているが、切腹の際粗相をしかねない。あらかじめご承知置きいただきたい」。

●儀員十郎左衛門

「何かとお心安く話していただきかたじけない。老母・兄弟のことを心に掛けていただきたい」と言うので、堀内が「心得た。お袋様のことは私の母と同じ」と言う喜びました。



原惣右衛門が書いた小野寺十内妻の歌(赤穂市立歴史博物館蔵「義士墨跡」より)

●小野寺十内

笑いながら言うには、「妻の歌(ふてのあと見るに泪のしくれきていひかへすへきことの葉もなし)を原惣右衛門に書いてもらわれたと聞いている。今日の様子を京都の弓削太郎右衛門までお伝えくだされば、即刻妻に伝えてくれる」。

●間喜兵衛

何も言わず、笑いながら辞世(草枕むすふかりねの夢覚て常世にかへる春のあけほの)の書付を差し出しました。

●堀部弥兵衛

「堀部甚之丞(弥兵衛の甥で熊本藩家中)に酒を飲むようにと江戸に下向してきた際話していただきたい」と笑いながら言いました。

●近松勘六

「(討入りのとき)手を痛めていたが、外科・内科の医師を付け置かれ、昨日までに快癒してありがたく思っている」と礼を言い、「谷中の長福寺にいる弟文良に(今日のことを)お伝えいただきたい」と頼みました。

堀内と残り7人とのやりとり、そして切腹の様子は次回ご紹介いたします。

(赤穂市史編さん担当 小野真一)

くらしのカレンダー

健康・相談 4/12~5/15

くらしのカレンダー掲載の事業は、新型コロナウイルス感染拡大防止のため「中止・延期」となる場合があります。

4月	
12月	
13日 火	●保育所子育て電話相談 10:00~16:00 各保育所
14日 水	●心配ごと相談 13:00~17:00 福 ●法律相談(要予約) 13:30~16:30 対話
15日 木	
16日 金	●女性問題専門相談(要予約) 13:00~16:00 対話
17日 土	●司法書士による法律相談(市民会館) 9:30~12:00 対話
18日 日	●当番医 福田産婦人科麻酔科 ☎43・5357 9:00~17:00
19日 月	
20日 火	●保育所子育て電話相談 10:00~16:00 各保育所 ●HIV・肝炎相談(前日までに要予約) 13:20~15:00 健康
21日 水	●心配ごと相談(弁護士・要予約) 13:00~17:00 福
22日 木	●姫路年金事務所出張相談 10:30~15:00 ●姫路年金事務所 ☎079・224・6382(案内1番)
23日 金	
24日 土	
25日 日	●当番医 杉口整形外科 ☎45・1451 9:00~17:00
26日 月	
27日 火	●生活習慣病健診(有年地区体育館) 8:30~ 保セ ●行政相談 10:00~12:00 対話 ●保育所子育て電話相談 10:00~16:00 各保育所 ●もの忘れ健康相談 13:00~15:00 包括
28日 水	●生活習慣病健診(有年地区体育館) 8:30~ 保セ ●心配ごと相談 13:00~17:00 福 ●こころの相談(要予約) 13:00~17:00 福 ●法律相談(要予約) 13:30~16:30 対話
29日 木	●当番医 正木医院 ☎45・3555 9:00~17:00
30日 金	●生活習慣病健診(城西地区体育館) 8:30~ 保セ

5月	
1日 土	
2日 日	●当番医 おばた内科・糖尿病クリニック ☎55・9596 9:00~17:00
3日 月	●当番医 松本クリニック ☎42・0036 9:00~17:00
4日 火	●当番医 赤穂記念病院加里屋診療所 ☎43・2717 9:00~17:00
5日 水	●当番医 きつかわ整形外科 ☎43・1811 9:00~17:00
6日 木	●人権相談 13:30~16:00 対話
7日 金	●健康相談 9:00~11:00 保セ ●女性問題専門相談(要予約) 13:00~16:00 対話
8日 土	●行政書士・司法書士・土地家屋調査士無料相談(市民会館) 10:00~12:00 対話
9日 日	●当番医 田淵医院 ☎43・4114 9:00~17:00
10日 月	●こころのケア相談(前日までに要予約) 14:30~15:30 健康
11日 火	●生活習慣病健診(塩屋地区体育館) 8:30~ 保セ ●保育所子育て電話相談 10:00~16:00 各保育所
12日 水	●生活習慣病健診(塩屋地区体育館) 8:30~ 保セ ●農事相談 10:00~11:30 農 ●心配ごと相談 13:00~17:00 福 ●こころの相談(要予約) 13:00~17:00 福 ●法律相談(要予約) 13:30~16:30 対話
13日 木	●生活習慣病健診(塩屋地区体育館) 8:30~ 保セ ●子育てカウンセリング 13:30~16:00 子育て学習センター
14日 金	●栄養相談(前日までに要予約) 9:30~11:30 健康
15日 土	●生活習慣病健診(総合福祉会館) 8:30~ 保セ ●司法書士による法律相談 9:30~12:00 対話

問い合わせ先

市 市役所(代表) ☎43・3201	保セ 健康センター(保健センター) ☎46・8701
福 総合福祉会館 ☎42・1397	包括 地域包括支援センター ☎42・1201
農 農業委員会 ☎43・6845	健康 赤穂健康福祉事務所 ☎43・2321
対話 市民対話課 ☎43・6818	地セ 地域活動支援センター ☎48・1615
保育所子育て 赤穂☎42・3368 塩屋☎42・0323 尾崎☎42・2297	
電話相談 御崎☎42・3338 坂越☎48・8458 有年☎49・2297	
子育て相談(子育て学習センター) ☎45・3290	
青少年育成相談 青少年育成センター(随時) ☎43・7831	
フリーダイヤル 0120・783・115	
消費生活センター(市民対話課内)(随時) ☎43・7067(相談専用)	
女性問題電話相談 女性交流センター(火~金 13:00~16:00祝日除く) ☎43・7800	
犬・ねこの引取り問い合わせ 動物愛護センター-龍野支所 ☎0791・63・5146	
FAXでの問い合わせ 市役所(代表)43・6892	

人口の動き(2月) 住民基本台帳登録者人口

世帯数	20,489 戸 (+ 1)
人口	46,610 人 (- 24)
男	22,508 人 (- 16)
女	24,102 人 (- 8)

◎2月中の異動 ()内は前月比

出生	14人(- 9)	転出	68人(+ 7)
死亡	40人(- 28)	その他増	0人(± 0)
転入	72人(+ 20)	その他減	2人(- 3)

()内は前月比

交通事故発生状況

区分	2月	2021年累計
発生件数	65 (- 31)	168 (- 29)
人身	7 (- 2)	20 (- 1)
物損	58 (- 29)	148 (- 28)
死者	0 (± 0)	0 (- 1)
重傷	1 (+ 1)	6 (+ 6)
軽傷	10 (+ 1)	20 (- 2)

()内は前年比

火災・救急状況

区分	2月	2021年累計
火災	0 (± 0)	0 (- 1)
救急	146 (- 2)	309 (- 15)

()内は前年比

火災発生時での問い合わせ

☎43・6899 (自動案内)

FAX45・0119 (FAX返信)



まちのうごき

すくすく育て！わが家のホープ



元気で思いやりのある男の子になってほしい

みやもと とうあく 透碧ちゃん

板屋町

令和元年10月28日生まれ

父・優哉さん 母・瑞葉さん



元気いっぱい、たくさん遊んでね♡

やまきき ななちゃん

寿町

平成31年2月22日生まれ

父・圭介さん 母・萌子さん



あいちゃんの可愛い笑顔♡みんなだいすきだよ!!

こばやし あいり 愛莉ちゃん

黒崎町

平成31年2月28日生まれ

父・雄助さん 母・亮子さん

☆未就学児のわが家のホープモデルさんを募集しています☆

●申し込み・問い合わせ先 広報係 ☎43・6873 FAX43・6892 メール kouhou@city.ako.lg.jp

食育レシピ

春がやってきた

たけのこご飯



■材 料(4人分)

米	2カップ	
茹でたけのこ	130g	
油揚げ	1枚	しょうゆ
だし汁	2カップ	大さじ1と1/2
酒	大さじ2	塩
みりん	小さじ2	小さじ1/3
		木の芽
		4枚



■作り方

- ①茹でたけのこは3cm位の長さの薄切りにする。
- ②油揚げは油抜きして、縦半分にして5mm位の細切りにする。
- ③30分前に洗った米にだし汁と調味料を加え、①②をのせて炊く。
- ④③が炊けたら、混ぜて蒸らす。
- ⑤④を盛り、木の芽を散らす。

◆表紙の説明◆

有年中学校の卒業証書授与式の一コマです。11人の卒業生は、誇らしげに卒業証書を受け取り、3年間の思い出を胸に学び舎を巣立っていきました。

ご卒業おめでとうございます。(3/10 有年中学校)

広報 あこう



広報あこうがスマホで見られます。

https://machihiro.town/lp/hyogo_ako

マチイロ マチを好きになるアプリ



各コンテンツの視聴に関して

Facebook・YouTube・Aurasma (AR 動画)・マチイロは無料でダウンロード・利用できますが、ダウンロードおよび視聴にかかる通信料は自己負担です。利用する端末の契約内容によっては高額となる場合がありますので、ご注意ください。

■編集後記■

「1月は行く、2月は逃げる、3月は去る」とはよく言ったもので、2021年がはじまりあつという間に3カ月…1年の1/4が終わり、早くも新年度がはじまりました。

3月号でお知らせしたとおり、4月号から広報あこうの開く方向を変更し、横書き主体の広報紙にリニューアル!これまで使用していたロゴマークなども横書き用に修正しまし

た。ほかにもいろいろと工夫をし、見やすい広報紙の作成に取り組んでいます。

◎はこの春の人事異動で広報係を離れることになりました。1年間という短い期間で、さらに新型コロナウイルスの影響もあり、取材に伺うことができにくい1年でしたが、いろいろな貴重な体験をさせていただきました。皆さま、本当にありがとうございました。◎