

平成 30年 5月 17日

工 事 設 計 書

| 工 事 箇 所 | 工 事 名 | 設 計 金 額 | 施 行 日 数 | 摘 要 |
|-----------|-------------------|---------|---------|-----|
| 赤穂市 御崎 地内 | 御崎レストハウス高圧機器外改修工事 | ¥ | 日 | |
| | | | | |

赤穂市建設経済部都市整備課

| 名 称 | | 内 容 | 数 量 | 単 位 | 単 価 | 金 額 | 摘 要 |
|-----|-------------------|-----|-----|-----|-----|-----|-----|
| | 御崎レストハウス高压機器外改修工事 | | | | | | |
| | 直接工事費 | | | | | | |
| I | 高压電気設備改修 | | 1 | 式 | | | |
| | | | | | | | |
| | 直接工事費 計 | | | | | | |
| | | | | | | | |
| | 共通費 | | | | | | |
| I | 共通仮設費 | | 1 | 式 | | | |
| II | 諸経費等 | | 1 | 式 | | | |
| | | | | | | | |
| | 共通費 計 | | | | | | |
| | | | | | | | |
| | 合計(工事価格) | | | | | | |
| | | | | | | | |
| | 消費税等相当額 | | 1 | 式 | | | |
| | | | | | | | |
| | 総合計(工事費) | | | | | | |

| 名 称 | | 内 容 | 数 量 | 単 位 | 単 価 | 金 額 | 摘 要 |
|-----|--------------|-----|-----|-----|-----|-----|-----|
| I | 高圧電気設備改修 | | | | | | |
| 1 | 高圧設備改修 | | | | | | |
| | 1.1 高圧設備改修 | | 1 | 式 | | | |
| | 計 | | | | | | |
| | | | | | | | |
| 2 | 高圧ケーブル改修 | | | | | | |
| | 2.1 高圧ケーブル改修 | | 1 | 式 | | | |
| | 計 | | | | | | |
| | | | | | | | |
| | | | | | | | |
| | | | | | | | |
| | | | | | | | |
| | | | | | | | |
| | | | | | | | |
| | | | | | | | |
| | | | | | | | |
| | | | | | | | |
| | | | | | | | |
| | | | | | | | |
| | | | | | | | |
| | | | | | | | |
| | | | | | | | |

| 名 称 | | 内 容 | 数 量 | 単 位 | 単 価 | 金 額 | 摘 要 |
|-----|--------------------|---|-----|-----|-----|-----|-----|
| 1.1 | 高圧設備改修 | | | | | | |
| | 油入変圧器 単相 | 既設撤去共、新設(トッランナー) 6kv 60Hz 210/105V 75kVA | 1 | 台 | | | |
| | 高圧進相コンデンサ 油入式 三相 | 既設撤去共 L6% 60Hz 31.9kvar | 1 | 台 | | | |
| | 高圧カットアウト | 既設撤去共 PC-6 7.2kV 30A エナジー | 8 | 個 | | | |
| | 高圧カットアウト用テンションヒューズ | 20A エナジー | 2 | 個 | | | |
| | 高圧カットアウト用テンションヒューズ | 30A エナジー | 3 | 個 | | | |
| | 高圧カットアウト用限流ヒューズ | 10A エナジー | 3 | 個 | | | |
| | 高圧負荷開閉器(ハリア付) | 既設撤去共 SCLEHS1RNNN G-50A 40kA | 1 | 台 | | | |
| | 漏電火災警報器 | 既設撤去共 LSG-5Y | 1 | 台 | | | |
| | 漏電火災警報器 | 既設撤去共 ZCT SM64 | 1 | 台 | | | |
| | 漏電火災警報器 | 既設撤去共 ZCT SM106 | 1 | 台 | | | |
| | 電気工事費 | | 1 | 式 | | | |
| | 処分費 | ※PCB処分は含まれない | 1 | 式 | | | |
| | 館内搬入出費 | レッカー車使用 | 1 | 式 | | | |
| | PCB油分検査費 | 2回 | 1 | 式 | | | |
| | 消耗雑材料費 | | 1 | 式 | | | |
| | 現場雑費 | | 1 | 式 | | | |

| 名 称 | 内 容 | 数 量 | 单 位 | 单 価 | 金 額 | 摘 要 |
|-----|------|-----|-----|-----|-----|-----|
| | 片付清掃 | 1 | 式 | | | |
| | | | | | | |
| | | | | | | |
| | | | | | | |
| | | | | | | |
| | | | | | | |
| | | | | | | |
| | | | | | | |
| | | | | | | |
| | | | | | | |
| | | | | | | |
| | | | | | | |
| | | | | | | |
| | | | | | | |
| | | | | | | |
| | | | | | | |
| | | | | | | |
| | | | | | | |
| | 計 | | | | | |
| | | | | | | |
| | | | | | | |

| 名 称 | | 内 容 | 数 量 | 単 位 | 単 価 | 金 額 | 摘 要 |
|-----|----------------|--------------------------------|-------|-----|-----|-----|-----|
| 2.1 | 高圧ケーブル改修 | | | | | | |
| | トリプレックス形電力ケーブル | 既設ケーブル撤去含 6KV CV-T 38 | 126.0 | m | | | |
| | プレハブ型端末処理材(屋外) | アサヒニューパッド'200同等 6KV CV-T 38 | 1 | 組 | | | |
| | プレハブ型端末処理材(屋内) | アサヒニューパッド'200同等 6KV CV-T 38 | 1 | 組 | | | |
| | 電気工事費 | | 1 | 式 | | | |
| | 仮設養生費 | | 1 | 式 | | | |
| | 廃材処分費 | | 1 | 式 | | | |
| | 高所作業車 | | 1 | 式 | | | |
| | 仮設電源 | 発電機設置 | 1 | 式 | | | |
| | 試験調整費 | 電気主任技術者立会共 | 1 | 式 | | | |
| | 電力会社申請手続費 | | 1 | 式 | | | |
| | 現場雑費 | | 1 | 式 | | | |
| | 消耗雑材料 | | 1 | 式 | | | |
| | 片付清掃費 | | 1 | 式 | | | |
| | | | | | | | |
| | | | | | | | |
| | 計 | | | | | | |
| | | | | | | | |

営繕工事仕様書

1 工事名称 御崎レストハウス高圧機器外改修工事

2 工事場所 赤穂市 御崎 地内

3 工事期間 平成30年7月10日 ～ 平成30年9月14日

4 工事範囲 設計図書に示す範囲

5 設計図書

(1)設計図書

(2)工事設計書【参考内訳書】

(3)公共建築工事及び建築改修工事標準仕様書

【国土交通省大臣官房官庁営繕部 監修】最新版

公共建築工事及び建築改修工事標準仕様書(建築工事編)

公共建築工事及び建築改修工事標準仕様書(電気設備工事編)

公共建築工事及び建築改修工事標準仕様書(機械設備工事編)

6 提出書類 別紙[建築工事提出一覧表]により所定のものを出す事。

7 工事中留意事項

(1)官公署その他
への手続等

工事施工のために必要な手続、仮設電力・給排水の引込手続、道路その他の他人管理地使用の手続等は、全て請負者で行いその費用を負担すること。

(2)工事災害防止

工事期間中は、近隣敷地及び建物等に、損害を与えないように適切な設備を設け工事災害の防止に留意すること。万一、損害を与えた場合は、請負者の責任において復旧、補償すること。

(3)発生材の処分

「建設工事に係る資材の再資源化等に関する法律」により分別解体等及び再資源化等が義務付(平成14年5月30日から)けられる工事は、適切に処分及び手続(計画書等の作成等)を実施すること。

特記なきものは、産業廃棄物処理業者にて適切に処分すること。本工事で排出される建設廃棄物を場外に搬出して処理(再資源化施設、積替え保管場所経由で最終処分)する場合、産業廃棄物管理票(マニフェスト)を使用すること。

(4)その他

- ・近隣対策、苦情処理等は、請負者において処理解決すること。
- ・必要に応じ、周知ビラの配布等を着手前に実施すること。
- ・停電等、施設の運営に影響する工程については施設管理者とよく協議し決定すること。

8 建設副産物対策

「兵庫県における建設リサイクル行動計画」(平成10年6月策定)の推進を図るため、「再生資源の利用の促進に関する法律(リサイクル法)」(平成3年10月)に基づく「再生資源利用〔促進〕(計画・実施)書」を作成し提出すること。

9 施工体制台帳

- (1) 請負者は、建設業法 第24条の7に基づいて施工体制台帳及び施工体系図を作成し、工事現場に備えるとともに、公共工事の入札及び契約の適正化の促進に関する法律 第13条に基づいて監督員に提出するものとする。このとき施工体制台帳は、様式-1及び様式-2、施工体系図は、様式-3を参考として作成するものとする。

また、請負者は、様式-4を参考に工事担当技術者の施工体系図を作成して、監督員に提出するものとする。工事担当技術者の施工体系図には、元請負業者の監理技術者及び専門技術者並びに下請負業者の主任技術者の顔写真、氏名、生年月日、所属会社名等を記載するものとする。

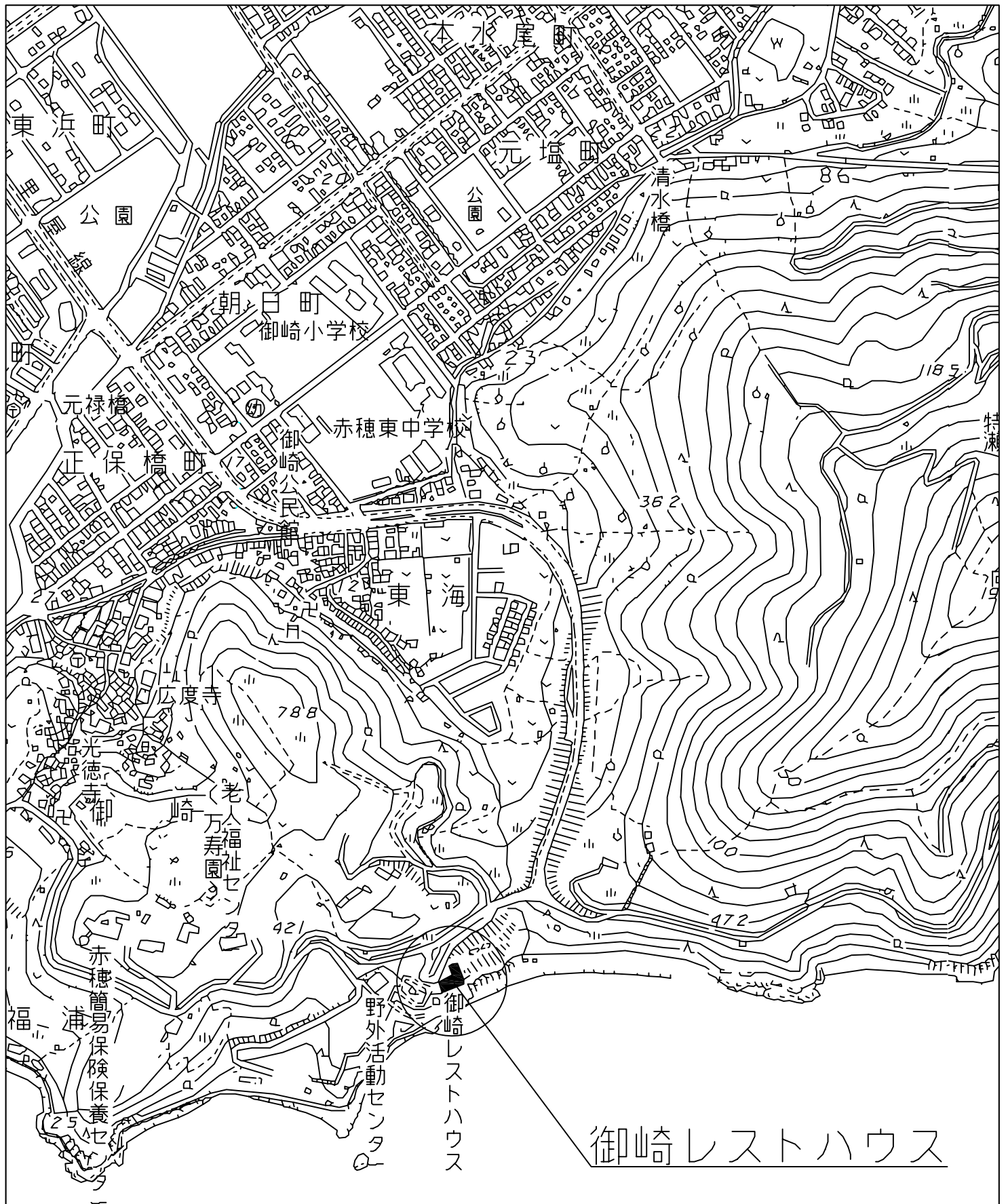
- (2) 請負者は、建設業法施行規則 第14条の2第4項第2号に基づく添付書類を、施工体制台帳とともに、監督員に提出するものとする。

[建築工事提出書類一覧表]

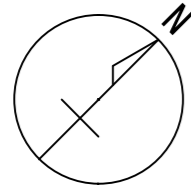
工事名: 御崎レストハウス高圧機器外改修工事

◎: ○印について契約工期期間内に原則2部提出すること

| 提出書類 | 提出時期 | 内 容 | 様式 |
|-------------------|---------------|--|---------|
| 現場代理人届 (経歴書共) | ○ 工事着手時 | | 第 1号 |
| 主任(監理)技術者届 (経歴書共) | ○ // | 監理技術者届には監理技術者資格者証の写し添付 | 第 1号 |
| 工事工程表 | ○ //(変更契約時共) | 請負金額1千万以上はネットワーク工程表 | |
| 再生資源利用【促進】計画書 | ○ 工事着手時 | 再生資源の利用の促進に関する法律 | |
| 再生資源利用【促進】実施書 | ○ 工事完了時 | (リサイクル法) | |
| 産業廃棄物管理票(マニフェスト) | ○ 工事中随時 | 廃棄物処理法(A,B2,C2,D,E票写し・産廃契約書の写し・集計表提出) | |
| 分別解体等及び再資源化等の計画書 | 工事着手の7日前まで | 建設工事に係る資材の再資源化等に関する法律 | 別表1.2.3 |
| 工事カルテ受領書(受注時)写し | 契約締結後10日以内 | CORINS(工事実績情報システム)への登録 | |
| 工事カルテ受領書(竣工時)写し | 工事完了後10日以内 | 財日本建設情報総合センター | |
| 下請業者選定届 | ○ 選定時随時 | 体系図・業者リスト・下請契約書写し共・下請負人誓約書 | 第 2号 |
| 施工体制台帳 | ○ 工事着手時 | 公共工事の入札及び契約の適正化の促進に関する法律 | 様式-1,2 |
| 施工体系図 | ○ // | 公共工事の入札及び契約の適正化の促進に関する法律 | 様式-3,4 |
| 施工計画書 | ○ 工事中随時(変更時共) | 総合計画・工種別計画(監督員の指示による) | 第 3号 |
| 工食用材料使用承認願 | ○ // | 監督員の指示による | 第 4号 |
| コンクリート計画調合書 | コンクリート工事着手前 | | |
| コンクリート強度試験成績書 | コンクリート工事完了時 | 1週・4週(外部試験機関) | |
| コンクリート工事施工計画書 | コンクリート工事着手前 | コンクリート工事に関する指導要綱第4 | 第 1号 |
| コンクリート工事監理報告書 | 建築工事完了時 | コンクリート工事に関する指導要綱第7 | 第 2号 |
| 鉄筋・鉄骨 等試験成績書 | 工事中随時 | | |
| 施工承認図 | ○ 工事施工前 | 監督員の指示による | |
| 施工検査願・検査報告書 | ○ 工事検査前 | 現場検査・工場検査等 | 第 5号 |
| 杭工事施工記録書 | 工事施工後 | | |
| 工事報告書 | // | 監督員の指示による | |
| 出来形管理図または出来形管理表 | ○ // | 監督員の指示による(出荷証明書も添付すること) | |
| 月間工程表 | ○ 月末(来月分) | | |
| 工事打合せ(指示書)簿 | ○ 工事中随時 | | 第 6号 |
| 工事完了届(手直し工事完了届) | ○ 工事完了時 | (1部提出) | 第 7号 |
| 工事引渡書 | ○ // | (2部提出) | 第 8号 |
| 工事請負金請求書 | ○ // | 前金払い・部分払い時共(各1部提出) | 第 9号 |
| 鍵及び備品引渡書(各受領書共) | ○ // | 明細書共(各1部) | 第10号 |
| 竣工図 | ○ // | 2部提出する (電子データDWG、DXF、JWW共) | |
| 工事写真・竣工写真 | ○ // | 着工前・着工後を対比させ、目付を記入すること(1部提出) 材料使用量等が確認できる写真を撮影すること(空缶等) | |
| 工事日報 | ○ // | 契約による着手日から完成日まで(1部提出) | |
| 安全対策記録 | ○ // | 新規入場者教育・災防協・KY・足場点検等記録の提示、必要により提出 | |
| 保証書 | ○ // | 工事引渡し日より保証日数を起算すること | |
| 火災保険証書(原本) | ○ // | 加入期間は、工事着工の時から工事完成期日後14日とする | |
| 主要機器材製造業者一覧表 | ○ // | | 第11号 |
| 官公庁関係提出書類 | ○ // | 足場設置届、道路占用申請、水道関係申請他 | |
| 設備関係測定記録書 | ○ // | | |
| 設備機器取扱説明書 | ○ // | | |
| 建設業退職金共済証紙貼付実績表 | ○ // | 建設業退職金共済証紙の使用内訳明細の記載 | |
| 建設業退職金共済証紙請求書・受領書 | ○ // | 下請業者より提出されたもの | |



位置図



主要地方道坂越・御崎・加里屋線

高圧ケーブル改修
 ・既設ケーブル撤去
 ・トリプルレックス形電力ケーブル新設
 6KV CV-T 38
 ・フレハフ型端末処理材取付
 (屋外・屋内)
 6KV CV-T 38

ポンベ室

駐車場 (大型)

シユルター

駐車場

浄化槽

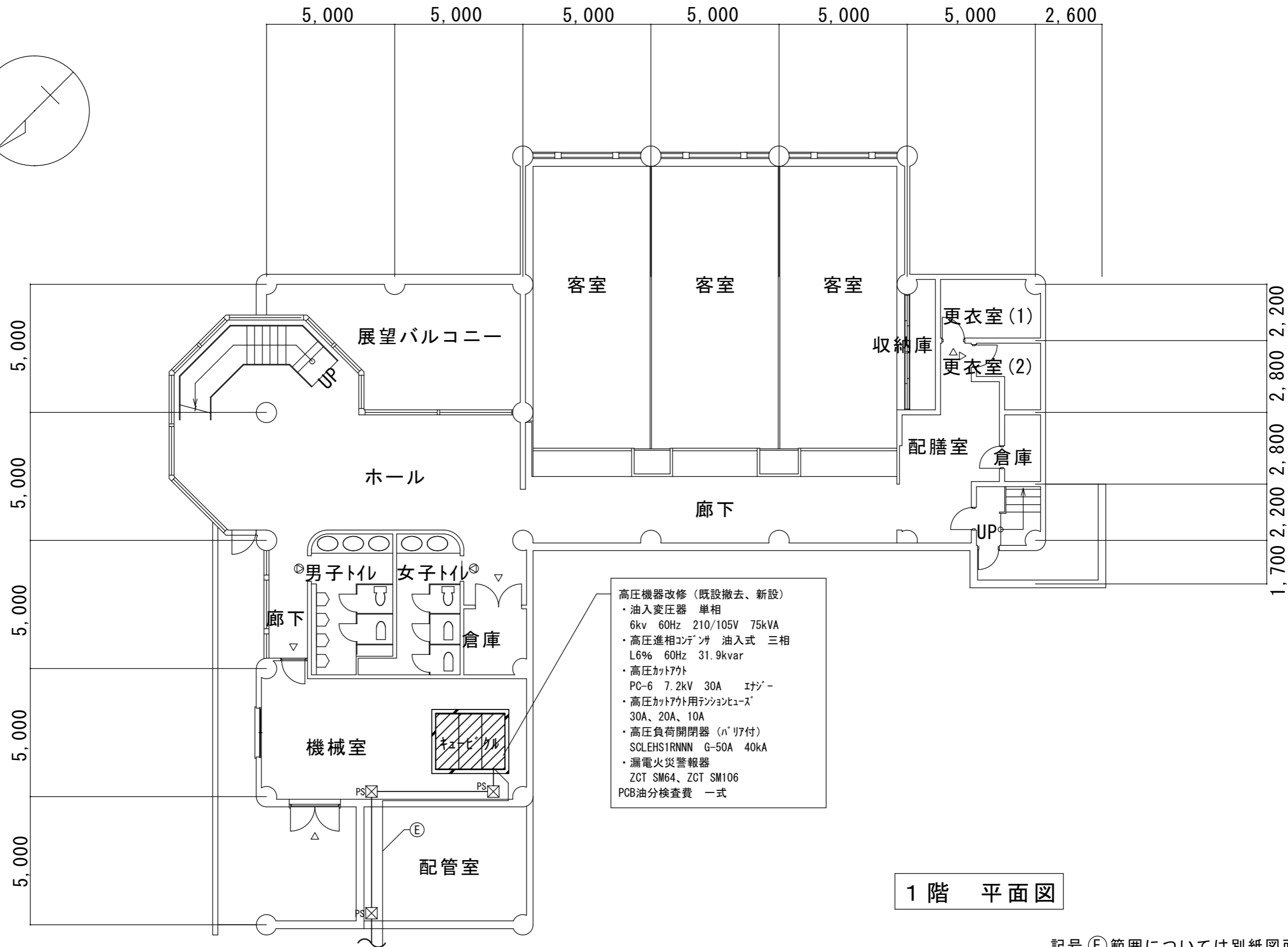
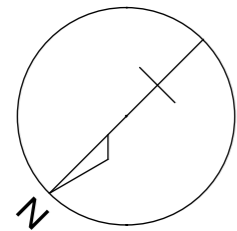
休憩所
 レストハウス (2階)

既設引込柱

既設ハンドホール

記号 ㉑ ~ ㉒ 範囲については別紙図面3/3参照

| | | | | | | | | | |
|-------|-------------------|-----|---------------|----|----|---|----|-----------|-------|
| 工 事 名 | 御崎レストハウス高圧機器外改修工事 | 縮 尺 | | 課長 | 係長 | 係 | 製図 | 設計年月日 | 図面No. |
| 図 名 | 配置図・工事箇所 | | 赤穂市建設経済部都市整備課 | 承認 | | | | 2018/5/15 | 1 / 3 |



1階 平面図

記号 (E) 範囲については別紙図面3/3参照

| | | | | | | | | | | | |
|-----|-------------------|----|-------|-----------------|----|----|----|---|----|-----------|-------|
| 工事名 | 御崎レストハウス高圧機器外改修工事 | 縮尺 | 1/150 | 赤穂市 建設経済部 都市整備課 | 承認 | 課長 | 係長 | 係 | 製図 | 設計年月日 | 図面No. |
| 図名 | 1階平面図 | | | | | | | | | 2018/5/15 | 2 / 3 |

Ⓐ

| |
|------------------|
| 6KV CVT38 (70) |
| CVV 55 -6C (28) |
| CVVS 55 -3C (28) |
| E14 ×1 (VE16) ×2 |

Ⓑ

| |
|---------------------|
| 6KV CVT38 (FEP80) |
| CVV 55 -6C (FEP40) |
| CVVS 55 -3C (FEP40) |

Ⓓ

| |
|-----|
| Ⓑ+Ⓒ |
| |
| |

Ⓔ

| |
|------------------|
| 6KV CVT38 (70) |
| CVV 55 -6C (31) |
| CVVS 55 -3C (31) |
| E38 ×2 (VE42) |
| E60 ×1 (VE42) |
| E55 ×2 |

Ⓒ

| |
|--------------------------|
| E38 ×1(VE16) ×2 E1,3, E3 |
| E60 ×1(VE22) E22 |
| E55 ×1(VE16) ×2 EP,EC |

構内柱

| |
|--------------------|
| 14m 19cm 350kg |
| PAS ×1、LA ×3、PC ×3 |

