

# 第7期介護保険事業計画等策定に係る ポイントについて

## I. 介護保険法等改正法のポイント・・・P1

(「地域包括ケアシステムの強化のための介護保険法等の一部を改正する法律」H29.5.26 成立)

## II. 第7期介護保険事業計画等策定のポイント・P7

# I. 介護保険法等改正法のポイント

## 地域包括ケアシステムの強化のための介護保険法等の一部を改正する法律のポイント

高齢者の自立支援と要介護状態の重度化防止、地域共生社会の実現を図るとともに、制度の持続可能性を確保することに配慮し、サービスを必要とする方に必要なサービスが提供されるようにする。

### I 地域包括ケアシステムの深化・推進

#### 1 自立支援・重度化防止に向けた保険者機能の強化等の取組の推進（介護保険法）

全市町村が保険者機能を発揮し、自立支援・重度化防止に向けて取り組む仕組みの制度化

- ・ 国から提供されたデータを分析の上、介護保険事業（支援）計画を策定。計画に介護予防・重度化防止等の取組内容と目標を記載
- ・ 都道府県による市町村に対する支援事業の創設
- ・ 財政的インセンティブの付与の規定の整備

（その他）

- ・ 地域包括支援センターの機能強化（市町村による評価の義務づけ等）
- ・ 居宅サービス事業者の指定等に対する保険者の関与強化（小規模多機能等を普及させる観点からの指定拒否の仕組み等の導入）
- ・ 認知症施策の推進（新オレンジプランの基本的な考え方（普及・啓発等の関連施策の総合的な推進）を制度上明確化）

#### 2 医療・介護の連携の推進等（介護保険法、医療法）

##### ① 「日常的な医学管理」や「看取り・ターミナル」等の機能と、「生活施設」としての機能とを兼ね備えた、新たな介護保険施設を創設

※ 現行の介護療養病床の経過措置期間については、6年間延長することとする。病院又は診療所から新施設に転換した場合には、転換前の病院又は診療所の名称を引き続き使用できることとする。

##### ② 医療・介護の連携等に関し、都道府県による市町村に対する必要な情報の提供その他の支援の規定を整備

#### 3 地域共生社会の実現に向けた取組の推進等（社会福祉法、介護保険法、障害者総合支援法、児童福祉法）

- ・ 市町村による地域住民と行政等との協働による包括的支援体制作り、福祉分野の共通事項を記載した地域福祉計画の策定の努力義務化
- ・ 高齢者と障害児者が同一事業所でサービスを受けやすくするため、介護保険と障害福祉制度に新たに共生型サービスを位置付ける

（その他）

- ・ 有料老人ホームの入居者保護のための施策の強化（事業停止命令の創設、前払金の保全措置の義務の対象拡大等）
- ・ 障害者支援施設等を退所して介護保険施設等に入所した場合の保険者の見直し（障害者支援施設等に入所する前の市町村を保険者とする。）

### II 介護保険制度の持続可能性の確保

#### 4 2割負担者のうち特に所得の高い層の負担割合を3割とする。（介護保険法）

#### 5 介護納付金への総報酬割の導入（介護保険法）

- ・ 各医療保険者が納付する介護納付金（40～64歳の保険料）について、被用者保険間では『総報酬割』（報酬額に比例した負担）とする。

※ 平成30年4月1日施行。（Ⅱ5は平成29年8月分の介護納付金から適用、Ⅱ4は平成30年8月1日施行）

# 1. 保険者機能の強化等による自立支援・重度化防止に向けた取組の推進

## 見直し内容 ～ 保険者機能の抜本強化 ～

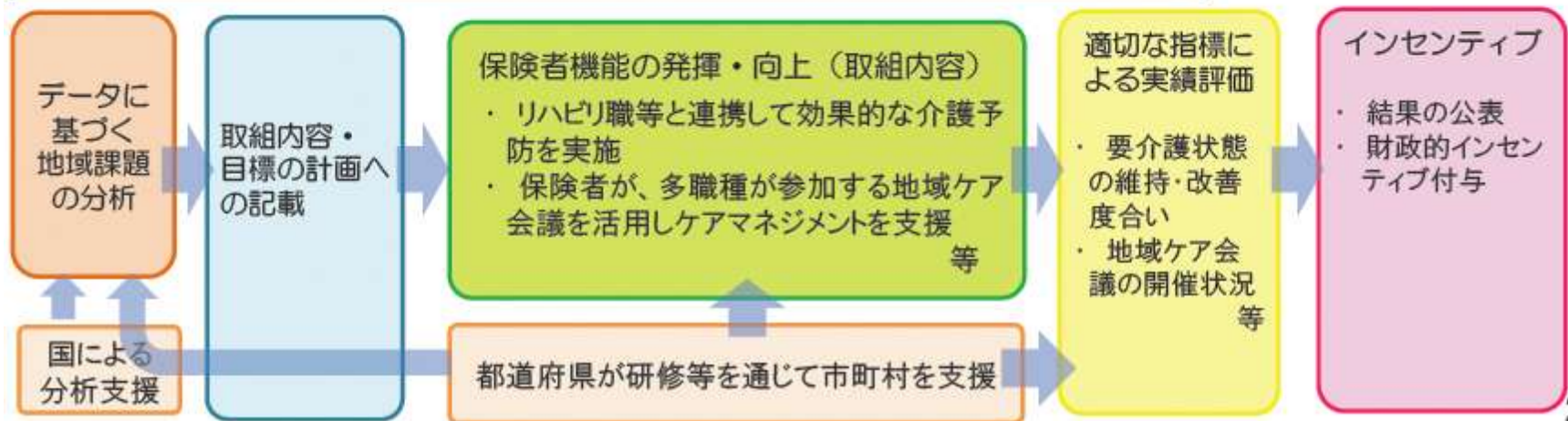
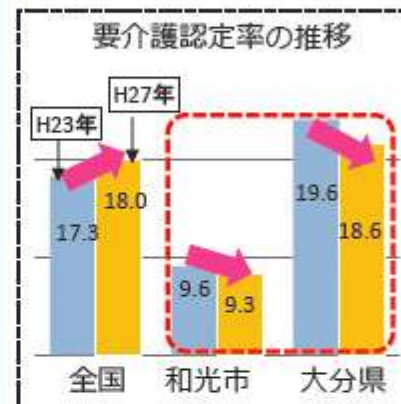
- 高齢化が進展する中で、地域包括ケアシステムを推進するとともに、制度の持続可能性を維持するためには、保険者が地域の課題を分析して、高齢者がその有する能力に応じた自立した生活を送っていただくための取組を進めることが必要。
- 全市町村が保険者機能を発揮して、自立支援・重度化防止に取り組むよう、
  - ① データに基づく課題分析と対応(取組内容・目標の介護保険事業(支援)計画への記載)
  - ② 適切な指標による実績評価
  - ③ インセンティブの付与を法律により制度化。

### ※主な法律事項

- ・介護保険事業(支援)計画の策定に当たり、国から提供されたデータの分析の実施
- ・介護保険事業(支援)計画に介護予防・重度化防止等の取組内容及び目標を記載
- ・都道府県による市町村支援の規定の整備
- ・介護保険事業(支援)計画に位置付けられた目標の達成状況についての公表及び報告
- ・財政的インセンティブの付与の規定の整備

先進的な取組を行っている和光市、大分県では

- 認定率の低下
- 保険料の上昇抑制



## 2. 新たな介護保険施設の創設

### 見直し内容

- 今後、増加が見込まれる慢性期の医療・介護ニーズへの対応のため、「日常的な医学管理が必要な重介護者の受入れ」や「看取り・ターミナル」等の機能と、「生活施設」としての機能を兼ね備えた、新たな介護保険施設を創設する。
- 病院又は診療所から新施設に転換した場合には、転換前の病院又は診療所の名称を引き続き使用できることとする。

### <新たな介護保険施設の概要>

名称	介護医療院 ※ただし、病院又は診療所から新施設に転換した場合には、 <u>転換前の病院又は診療所の名称を引き続き使用できることとする。</u>
機能	要介護者に対し、「 <u>長期療養のための医療</u> 」と「 <u>日常生活上の世話（介護）</u> 」を一体的に提供する。（介護保険法上の介護保険施設だが、医療法上は医療提供施設として法的に位置づける。）
開設主体	地方公共団体、医療法人、社会福祉法人などの非営利法人等

☆ 現行の介護療養病床の経過措置期間については、6年間延長することとする。

※ 具体的な介護報酬、基準、転換支援策については、介護給付費分科会等で検討。

### 3. 地域共生社会の実現に向けた取組の推進

#### 「我が事・丸ごと」の地域作り・包括的な支援体制の整備

##### 1. 「我が事・丸ごと」の地域福祉推進の理念を規定

地域福祉の推進の理念として、支援を必要とする住民(世帯)が抱える多様で複合的な地域生活課題について、住民や福祉関係者による①把握及び②関係機関との連携等による解決が図られることを目指す旨を明記。

##### 2. この理念を実現するため、市町村が以下の包括的な支援体制づくりに努める旨を規定

- 地域住民の地域福祉活動への参加を促進するための環境整備
- 住民に身近な圏域において、分野を超えて地域生活課題について総合的に相談に応じ、関係機関と連絡調整等を行う体制(\*)
- (\*) 例えば、地区社協、市区町村社協の地区担当、地域包括支援センター、相談支援事業所、地域子育て支援拠点、利用者支援事業、社会福祉法人、NPO法人等
- 主に市町村圏域において、生活困窮者自立相談支援機関等の関係機関が協働して、複合化した地域生活課題を解決するための体制

##### 3. 地域福祉計画の充実

- 市町村が地域福祉計画を策定するよう努めるとともに、福祉の各分野における共通事項を定め、上位計画として位置づける。(都道府県が策定する地域福祉支援計画についても同様。)

※法律の公布後3年を目途として、2の体制を全国的に整備するための方策について検討を加え、必要があると認めるときは、その結果に基づいて所要の措置を講ずる旨の附則を置く。

#### 新たに共生型サービスを位置づけ

- 高齢者と障害児者が同一の事業所でサービスを受けやすくするため、介護保険と障害福祉両方の制度に **新たに共生型サービスを位置付ける**。(指定基準等は、平成30年度介護報酬改定及び障害福祉サービス等報酬改定時に検討)



## 4. 現役世代並みの所得のある者の利用者負担割合の見直し

### 見直し内容

世代間・世代内の公平性を確保しつつ、制度の持続可能性を高める観点から、2割負担者のうち特に所得の高い層の負担割合を3割とする。ただし、月額44,400円の負担の上限あり。【平成30年8月施行】

#### 【利用者負担割合】

	負担割合
年金収入等 340万円以上 (※1)	2割 ⇒ 3割
年金収入等 280万円以上 (※2)	2割
年金収入等 280万円未満	1割

#### 【対象者数】

3割負担となり、負担増となる者：約12万人(全体の約3%)



	在宅サービス	施設・居住系	特養	合計
受給者数(実績)	360	136	56	496
3割負担(推計)	約13	約4	約1	約16
うち負担増(対受給者数)	約11 (3%)	約1 (1%)	約0.0 (0.0%)	約12 (3%)
2割負担(実績)	35	10	2	45
1割負担(実績)	325	126	54	451

※介護保険事業状況報告(平成28年4月月報)

※特養入所者の一般的な費用額の2割相当分は、既に44,400円の上限に当たっているため、3割負担となっても、負担増となる方はほとんどいない。

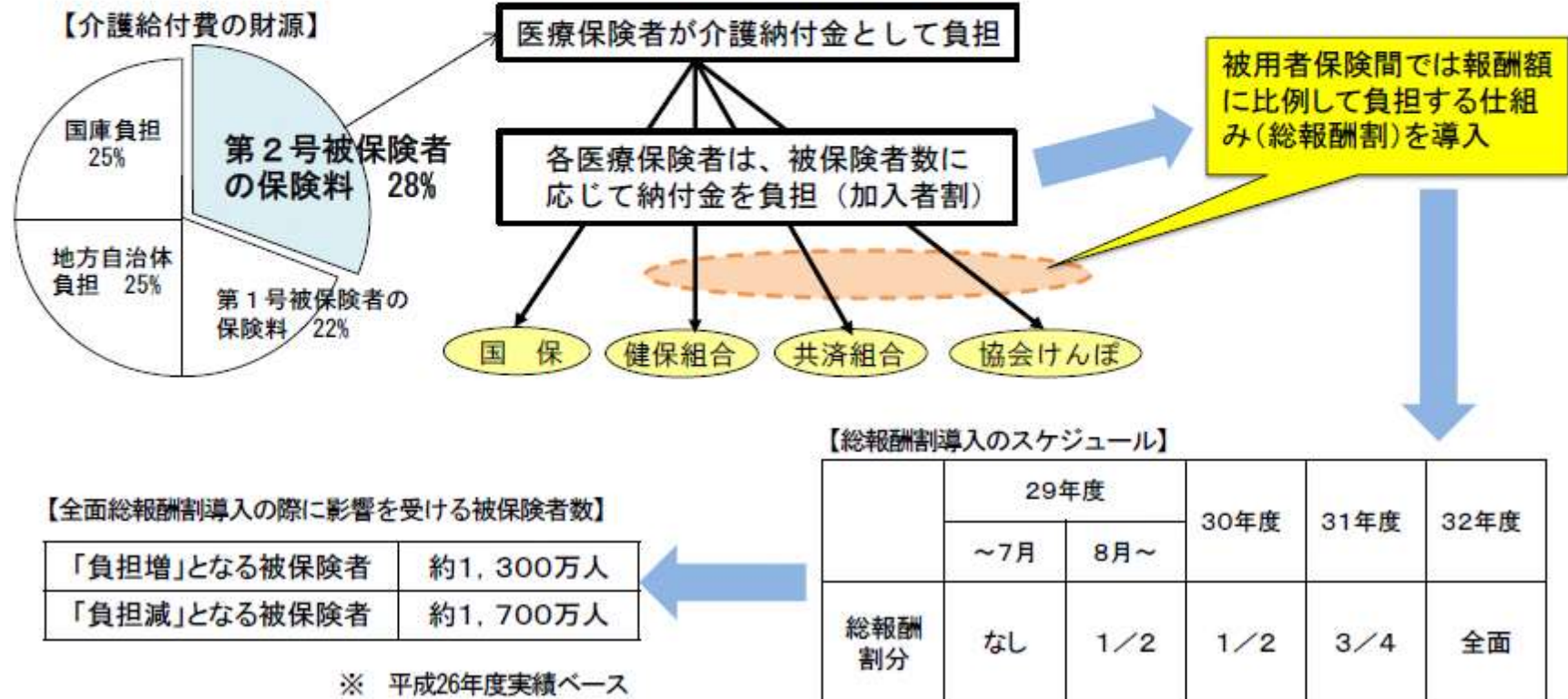
※1 具体的な基準は政令事項。現時点では、「合計所得金額(給与収入や事業収入等から給与所得控除や必要経費を控除した額)220万円以上」かつ「年金収入+その他合計所得金額340万円以上(単身世帯の場合、夫婦世帯の場合463万円以上)」とすることを想定。⇒単身で年金収入のみの場合344万円以上に相当

※2 「合計所得金額160万円以上」かつ「年金収入+その他合計所得金額280万円以上(単身世帯の場合、夫婦世帯の場合346万円以上)」⇒単身で年金収入のみの場合280万円以上に相当

## 5. 介護納付金における総報酬割の導入

### 見直し内容

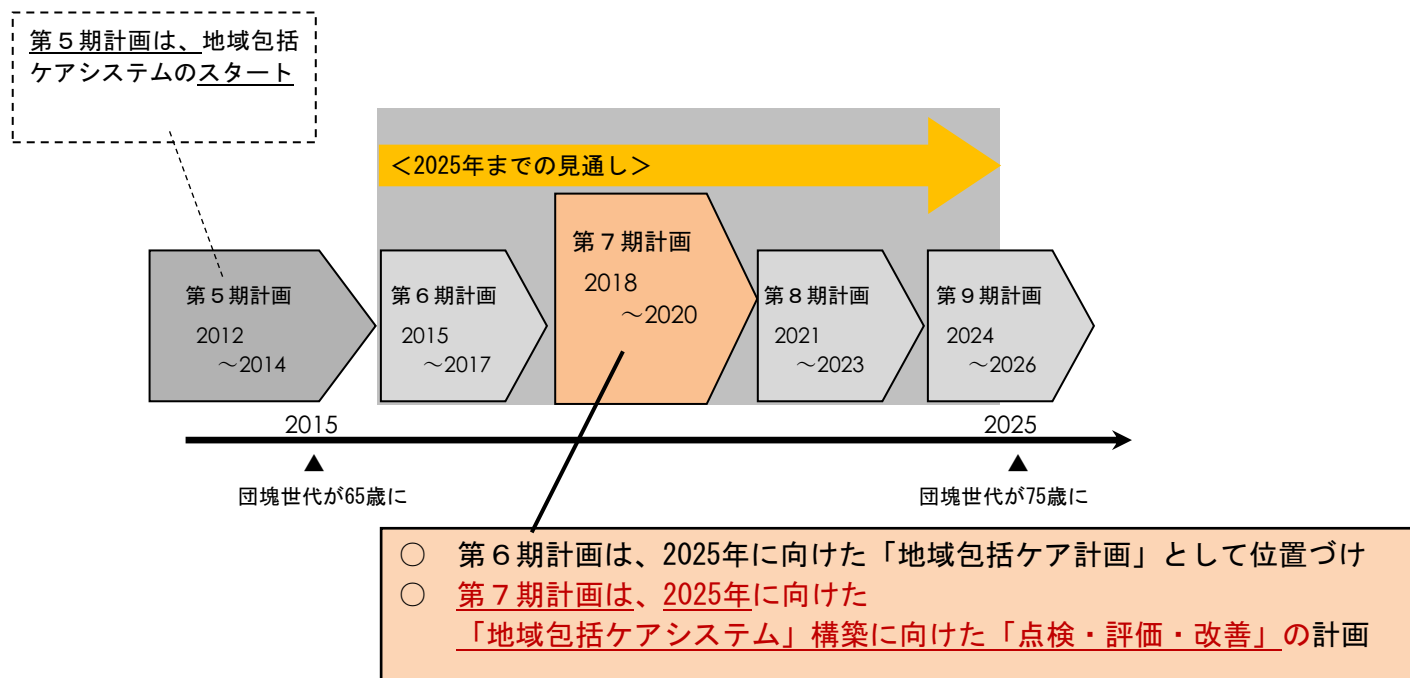
- 第2号被保険者(40~64歳)の保険料は、介護納付金として医療保険者に賦課しており、各医療保険者が加入者である第2号被保険者の負担すべき費用を一括納付している。
- 各医療保険者は、介護納付金を、2号被保険者である『加入者数に応じて負担』しているが、これを被用者保険間では『報酬額に比例した負担』とする。(激変緩和の観点から段階的に導入)【平成29年8月分より実施】



## Ⅱ. 第7期介護保険事業計画等策定のポイント

- 第7期介護保険事業計画（平成 30 [2018] ~32 [2020] 年度）は、団塊の世代が 75 歳以上になる 2025 年（平成 37 年）までに“地域包括ケアシステム”を構築するための「点検・評価・改善」に資する重要な計画と、位置づけられています。
- 具体的には、各種の介護保険サービス量や給付費の推移を見つつ、地域包括ケアシステムの実現に向けて、地域包括支援センターを中心とした必要な「仕組みづくり・ネットワークづくり」、「地域づくり」が目標に向けてうまく進んでいるか（「地域包括ケアシステムがどのくらい進んでいるか」、「新しい総合事業は推進できているか」、「生活支援体制はどこまで芽吹いているか」、「介護事業者は制度改正に対応できているか」）などについて把握・点検し、改善点を洗い出していくことが重要であるとしています。
- 国の方針でも地域共生社会の実現を目指して「我が事・丸ごと」の地域づくりがうたわれ、共生型サービスが平成 30 年に創設されるなど、高齢者・障がい者・児童を隔てずにスムーズなサービス提供や地域で支えるための分野間の各種連携強化が課題となっています。

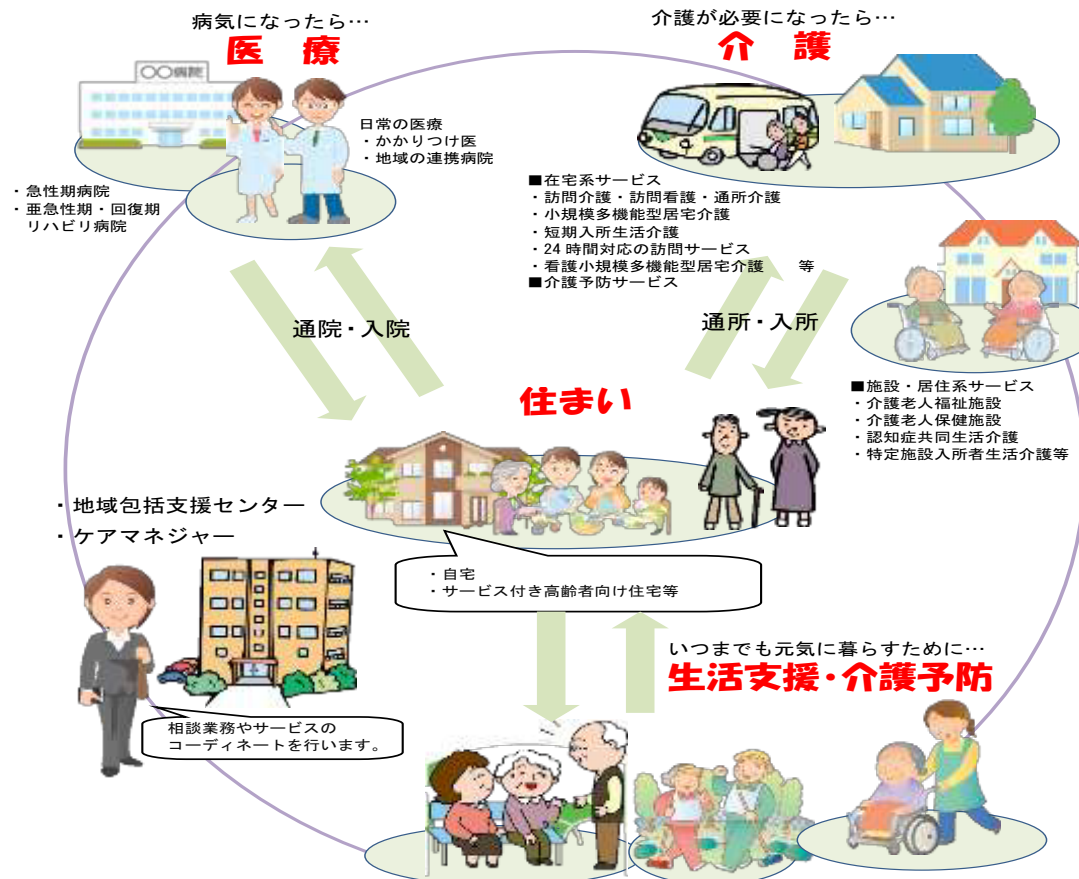
### 【2025 年を見据えた介護保険事業計画の策定】





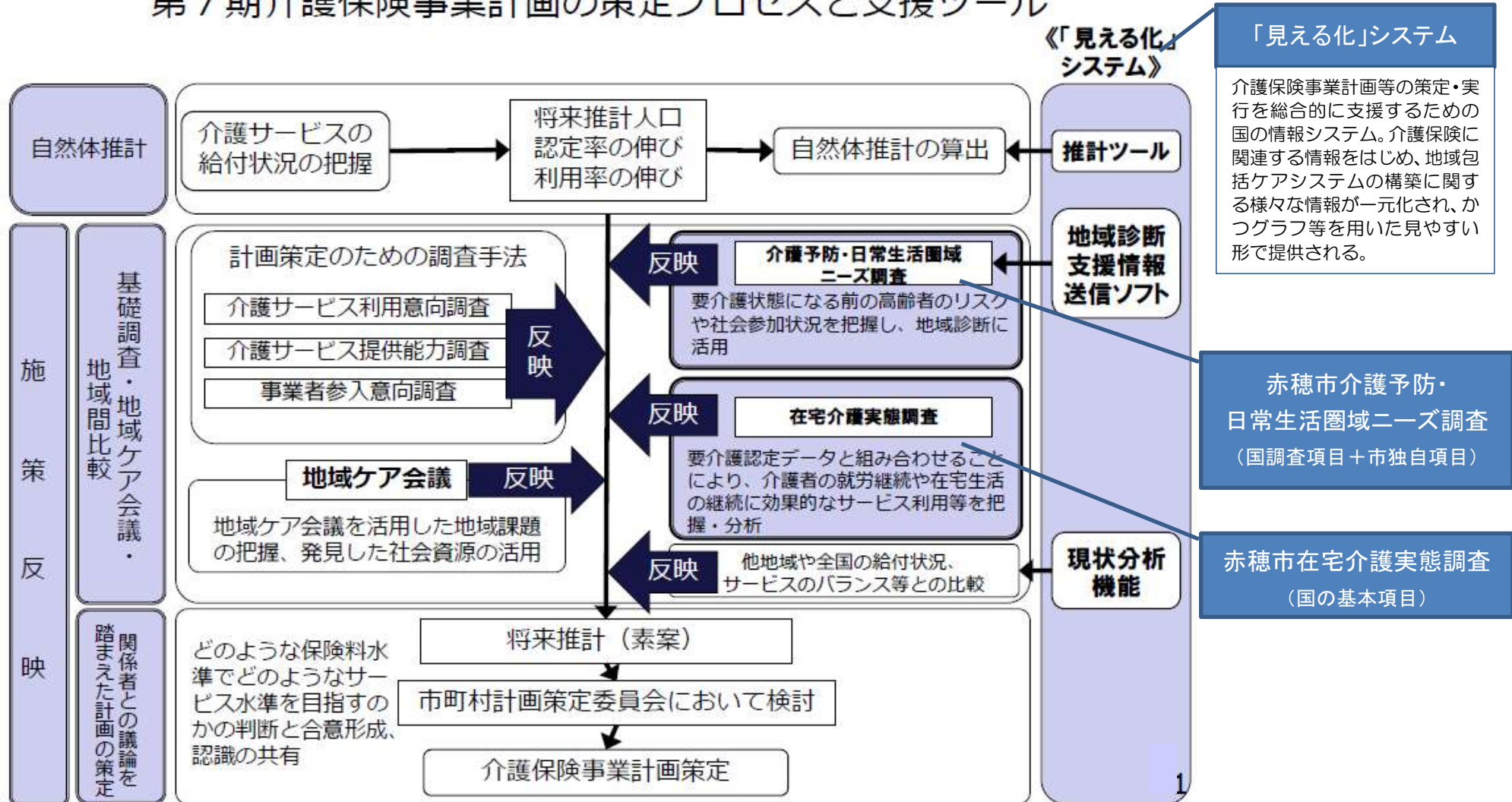
## 【地域包括ケアシステムの姿】

- 団塊の世代が75歳以上となる2025年を目途に、重度な要介護状態となっても住み慣れた地域で自分らしい暮らしを人生の最後まで続けることができるよう、医療・介護・予防・住まい・生活支援が一体的に提供される地域包括ケアシステムの構築を実現。
- 地域包括ケアシステムは、地域の自主性や主体性に基づき、地域の特性に応じて作り上げていくことが必要。

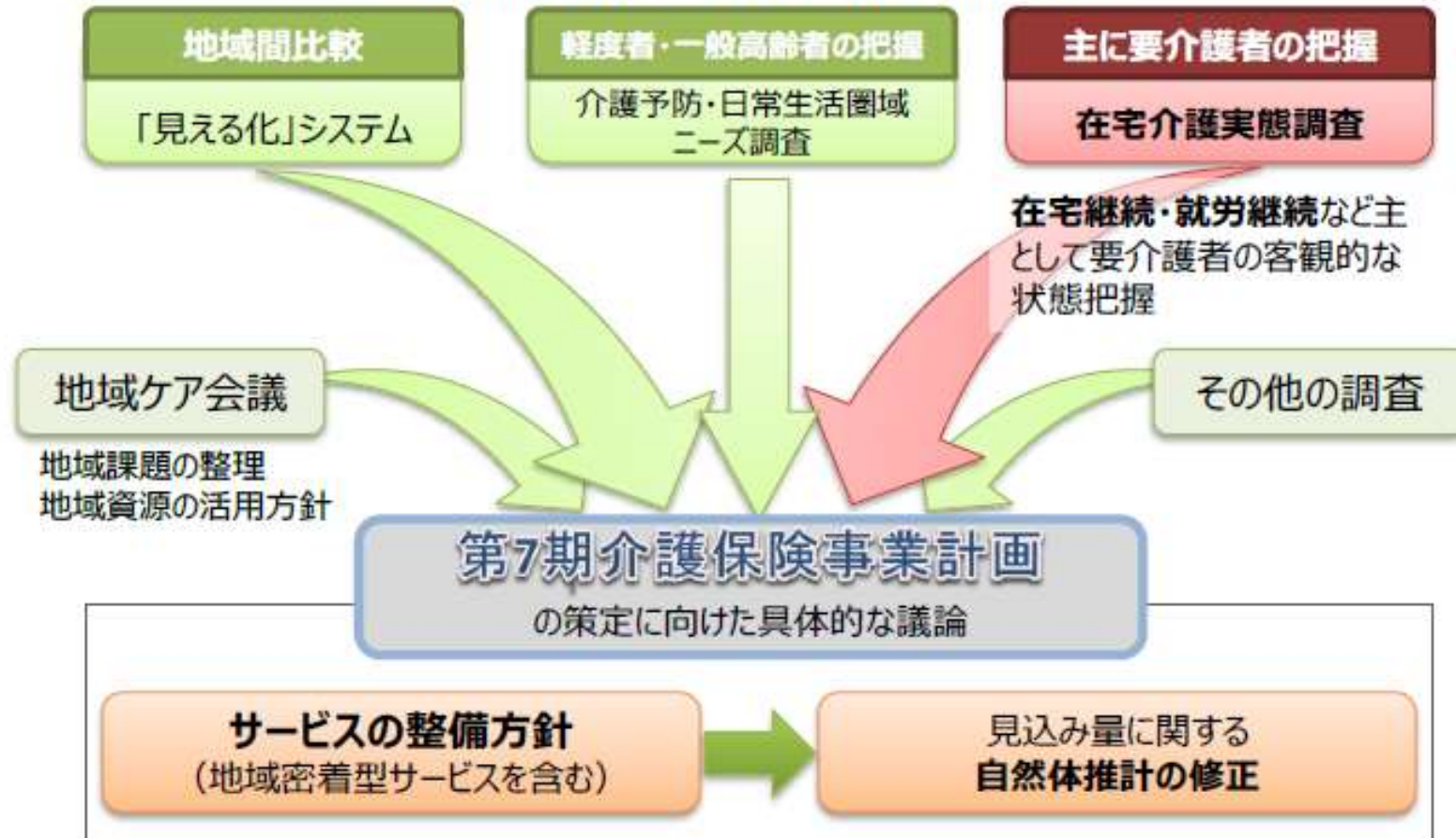


- 第7期介護保険事業計画の策定にあたっては、“保険者機能の強化（地域マネジメント力向上）”が強調されている。各保険者が、地域の実態把握・課題分析を確実にし、それに基づいた適切な計画づくりと実行 及び定期的な進捗管理を行いながら計画を推進すること（PDCA サイクルによる計画推進）を可能とするため、国が提供する地域包括ケア「見える化」システムの有効活用や、地域間比較を意識した実態調査（介護予防・日常生活圏域ニーズ調査、在宅介護実態調査）の実施が推奨されている。

## 第7期介護保険事業計画の策定プロセスと支援ツール



＜第7期介護保険事業計画と各種調査の関係＞



<参考：国の想定スケジュール>

### 第7期介護保険事業計画の策定に向けたスケジュール

