

広報

Ako City
Public
Relations

あこ



2016

7

No.775

平成28年7月11日発行

赤穂観光マスコットキャラクター「陣たくん」

夏が来た!!

□ 今月の内容

- 02 夏のイベント特集
- 04 第46回市民のタベ
- 06 後期高齢者医療制度
- 08 健康ページ
- 09 赤穂赴任のあいさつ
デマンドタクシー運行開始
- 10 市有地の売却について
- 16 図書館新刊紹介
- 22 ものづくりひとづくり
事業所紹介



夏のイベント特集 ~たくさんの思い出をつくろう~



夏休みに学ぼう！
体験しよう！

毎年恒例のかぶくんやひまわりまつりのほか、今年はいとろズ展や、恐竜展が開催されます。遠出できない人も市内でたくさんイベントがありますので、安心して親子でご参加ください。



■イベント

日にち	行 事	時 間	場 所	対象者	定 員	料 金	内 容	申し込み・問い合わせ先
7月23日(土)	旧赤穂上水道完成400年 記念講演会(第1回) 「発掘資料からみた旧赤穂上水道」	午後1時30分～ 3時30分	有年公民館	どなたでも 参加できます	なし	無料	講師：赤穂市学芸員 荒木 幸治 氏	申し込み不要(会場は有年公民館) ◎有年考古館 ☎49・3488
7月27日(水)	子ども啓発セミナー 講演会 みんなで学ぼう。知らないといけないスマホの仕組み	午後1時30分～ 3時30分	赤穂市役所 2階204会議室	小学生 (親子参加可)	なし	無料	講師：一般社団法人ソーシャルメディア 研究会 チーフ技術指導員 竹内義博 氏	申し込みは、7月25日までに 市民対話課へ ☎43・6818
7月30日(土) (雨天時は31日に順延)	遊加里たうん夏祭り	午後5時～9時	いきつぎ広場	どなたでも 参加できます	なし	入場無料	特設ステージ、金魚すくい、くじ引き、模 擬店 ほか	主催者 加里屋中央商店街 ◎産業観光課 ☎43・6838
7月31日(日) (小雨決行)	海洋科学館 夏屋台実験教室 「サイエンス寺子屋」	午前9時～正午	海洋科学館 ピロティー	小学生	なし	無料	夏休みを利用して、子どもたちに科学遊びや物 づくりの楽しさ、科学への興味・関心を持って もらうことを目的に、恒例の夏屋台実験教室「サイ エンス寺子屋」を開催します。今回も人と自然 の博物館から移動博物館車「ゆめはく」がやっ てきます。ご家族そろってお越しください。	申し込み不要 ◎海洋科学館 ☎43・4192
7月31日(日)	夏休み子ども歴史探検教室 町歩き(旧赤穂上水道に関わる場所)	午前9時～	赤穂情報物産館	小・中学生	20人 (先着順)	無料	夏休みの自由研究を観光ガイドがお手伝い します。	申し込みは、7月20日(水)までに 赤穂観光協会へ ☎42・2602
7月31日(日)	木津ひまわりまつり	午前10時～ 午後3時	木津中央集会所周 辺の田んぼ	どなたでも 参加できます	なし	入場無料	とうもろこしのもぎとり体験(小学生以下無料) ※販売あり、鮎のつかみどり、塩焼き体験(有 料)、野菜の直売 ほか	木津ふれあい農園 ☎090・1594・9168 (溝田)
8月6日(土) (市民の夕べ延期の時は中止)	プラット赤穂の夕べ	午後6時～9時	プラット赤穂屋上	どなたでも 参加できます	なし	入場無料	大道芸人ショー、模擬店	主催者 プラット赤穂商店会 ◎産業観光課 ☎43・6838
8月7日(日) (雨天中止)		午後5時～ 8時30分					ステージイベント、ビンゴ、模擬店 ほか	
8月7日(日)	夏休み子ども歴史探検教室 旧赤穂上水道マップづくり	午前9時～	赤穂情報物産館	小・中学生	20人 (先着順)	無料	夏休みの自由研究を観光ガイドがお手伝い します。	申し込みは、7月20日(水)までに 赤穂観光協会へ ☎42・2602
8月7日(日)	旧赤穂上水道完成400年 記念講演会(第2回) 「発掘された高松水道-亀井戸跡を中心に-」	午後1時30分～ 3時30分	有年公民館	どなたでも 参加できます	なし	無料	講師：高松市埋蔵文化財センター 波多野 篤 氏	申し込み不要(会場は有年公民館) ◎有年考古館 ☎49・3488
8月7日(日) (雨天時は8日に順延)	いきいき坂越たこ祭り	午後6時～ 8時30分	坂越本町大通り	どなたでも 参加できます	なし	入場無料	坂越浦民謡盆踊り、和太鼓演奏、ジャンボ 鉄板焼き ほか	主催者 坂越商店会 ◎産業観光課 ☎43・6838
8月13日(土)	有年考古館体験教室「鏡づくり」	午後1時30分～ 3時30分	有年考古館	どなたでも 参加できます	10名 (先着順)	700円	実際に金属を溶かして型へ流し込み、古代 の鏡のミニチュアを作成します。 作製した鏡は実際に鏡として使用すること ができ、お持ち帰りいただけます。	申し込みは8月7日(日)までに、 有年考古館へ ☎49-3488
8月14日(日)	有年考古館体験教室「勾玉づくり」	午後1時30分～ 3時30分	有年考古館	どなたでも 参加できます	10名 (先着順)	300円	軟らかい石(滑石)を好きなかたちに削って 磨き、オリジナルの勾玉を制作します。 細紐づくりもあわせて行うので、オリジナ ルのストラップを制作できます。	申し込みは8月7日(日)までに、 有年考古館へ ☎49-3488
8月20日(土)	ひょうご・ヒューマンフェスティバル2016in あこう	午前9時30分～ 午後3時30分	赤穂市文化会館 総合福祉会館	どなたでも 参加できます	なし	無料	人権作品表彰式、人権講演会(露の団姫)、 アンパンマンショーほか	◎市民対話課 ☎43・6818
8月17日(水)	子ども啓発セミナー 施設・工場見学、体験学習	午前8時20分～ 午後5時20分	集合場所等の詳細は 参加者に事前にお渡 しします。	小学3年生 ～6年生 (子どものみ)	35人 (先着順)	1,500円	施設見学先 兵庫県広域防災センター、ヤクルト本社三 木工場 ※水筒持参	申し込みは、7月15日から受付開 始(定員になり次第締め切り)します。 参加料を持参して直接、市役所1 階市民対話課窓口までお越しくだ さい。(電話での申込不可)
8月20日(土)	旧赤穂上水道完成400年 記念講演会(第3回) 「歴史資料からみた旧赤穂上水道」	午後1時30分～ 3時30分	有年公民館	どなたでも 参加できます	なし	無料	講師：赤穂市学芸員 小野 真一 氏	申し込み不要(会場は有年公民館) ◎有年考古館 ☎49・3488
8月22日(月)	子ども啓発セミナー 木工教室	午前10時～ 午後2時	美化センター リサイクル施設	小学生 (子どものみ)	なし	無料	廃材を利用したボード作り ※絵の具セッ ト、水筒持参(昼食は主催者側で用意します)	申し込みは、8月15日までに 市民対話課へ ☎43・6818

■展示会

日にち	イベント	時 間	場 所	料 金	内 容	問い合わせ先
6月30日(木)～ 8月30日(火) 休館日：水曜日	ビートルズ来日50周年記念展	午前9時～午後5時 (入館は午後4時30分まで)	民俗資料館	大人 100円、小人 50円 (ココロカード持参は無料)	日本一のビートルズコレクターと言われている赤穂市在 住の岡本備氏の協力により、赤穂で初めて本格的なイベ ントを開催します。	民俗資料館 ☎42・1361
7月13日(水)～ 9月26日(月) 休館日：火曜日	特別展 発掘された上水道 旧赤穂上水道完成400周年記念特別展	午前10時～午後4時 (入館は午後3時30分まで)	有年考古館 1階常設・特別展示室	無料	旧赤穂上水道の完成400周年を記念し、現在の赤穂市街地 の前身となった赤穂城下町の発展を支えた旧上水道に焦 点をあて、その歴史や意義について紹介します。	有年考古館 ☎49・3488
7月17日(日)～ 7月31日(日)	かぶと虫の里 かぶ～ん うね	午前10時～午後5時	有年横尾	施設管理協力金 200円(3歳以上)	ケース付きオス・メスペアを1,000円で販売します。	赤穂ふれあいの森管理運営組合 ☎090・9092・2319 (松田)
7月23日(土)～ 8月31日(水) 休館日：火曜日	海洋科学館 第30回特別展 丹波の恐竜となかまたち ～発見から10年～	午前9時～午後4時30分 (入館は午後4時まで)	海洋科学館 研修講座室	高校生以上 300円 小・中学生 150円	篠山層群産化石、淡路産恐竜化石、トリケラトプス(頭部 レプリカ)等の展示のほか恐竜パズルなど体験しながら学ん でいただけるコーナーもあります。展示説明会が8月14 日(日)午前11時、午後1時、午後2時にあります。	海洋科学館 ☎43・4192



第46回

市民の夕べ

夏の夜空を鮮やかに彩る
花火 2,500発
午後7時45分～8時35分

開催 8月6日(土)
会場 赤穂海浜公園

※荒天時は8日(月)に延期。内容は一部変更になります。
8日も荒天の場合は中止となります。

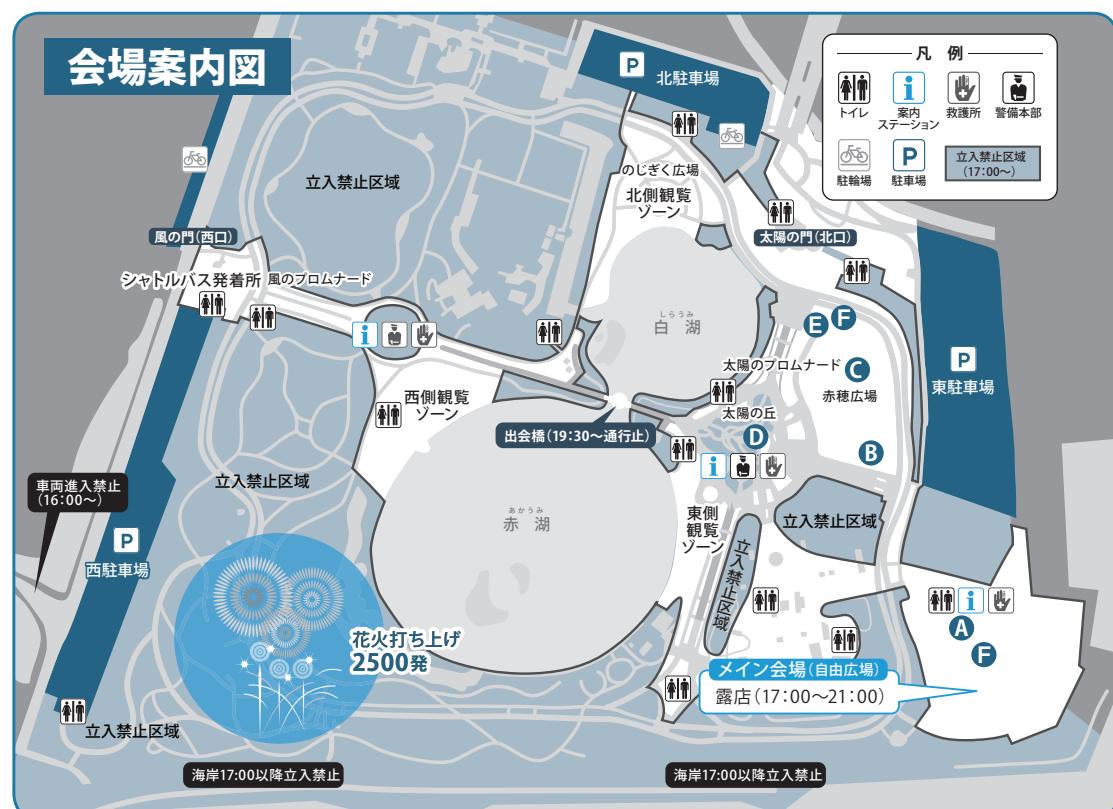
イベント情報	
A 夏の宵は、盆踊りと和太鼓で	E ふくしアンテナショップ
内容 ・金管バンド演奏・保育所園児(赤穂)による太鼓・保育士ポップフレンド・義士太鼓・赤穂塩漬音頭	内容 関西福祉大学と福祉施設との相互協力により、授産品の特別販売を実施します。
場所 メイン会場(自由広場)	場所 赤穂広場入口付近
時間 和太鼓 18:20～19:30 盆踊り 19:50～20:25	時間 17:00～21:00
B 真夏の雪まつり	F ストリートパフォーマンス
内容 8月の海浜公園に雪が降る!!濡れても良い服装でお越しください。	内容 ミキヤによる楽しいマジック!かわいいモンキーパフォーマンスショー!ジャグリングや様々な道具を使った路上パフォーマンス!
場所 赤穂広場	場所 自由広場、太陽のプロムナード付近
時間 17:00～20:30	時間 17:00～19:30
協賛 赤穂商工会議所青年部	
C 今年一番のありがとうを伝えよう～短冊に想いを込めて	ゆかた無料着付け教室
内容 高さ8.5mの巨大なシンボルが出現...市民の想いが広大な竹林を埋め尽くす!!	内容 着付けのお手伝いをします(ゆかた・半幅帯・帯板(小)・ゆかた襦袢・タオル1本・腰紐2本・履物をご準備ください)
場所 赤穂広場	場所 文化会館
時間 17:00～19:30	時間 16:30～18:30
協賛 赤穂青年会議所	
D 太陽の丘サマーステージ in 市民の夕べ	
内容 ロックやポップスなど、バンドのエネルギッシュなステージ、そして、ダンス、ゆかたdeショーなど最後まで見逃せない熱いステージが会場を盛り上げます。	
場所 太陽の丘特設ステージ	
時間 13:00～21:00	
協賛 サウンドクリエーション、AKO たそがれステージ実行委員会	



観客ひとり一人がサポーター

SSEとは・・・
SELF-SUPPORTED
EVENTの略です。
観客も一緒にイベント
を支えてください。

市民の夕べ開催中、周辺住民の皆さまには大変ご迷惑をおかけしますが、ご理解とご協力をお願いします。
花火終了後は、交通渋滞が予測されますので、お帰りの際は早めの行動をお願いします。
帰りのシャトルバスは、午後8時15分から運行します。



- 会場周辺は大変混雑しますので、無料シャトルバスをご利用になるか、徒歩・自転車でご来場ください。
- 会場内は薄暗い箇所もありますので、足元には充分ご注意ください。
- 午後5時以降、立入禁止区域内には絶対に入らないでください。
- ゴミは各自持ち帰りください。
- 周辺地域への不法駐車はおやめください。
- 会場内へのテント・テーブル・パラソルの持ち込みはおやめください。
- 市民が不安を感じる「特攻服」での来場はお断りします。
- 会場出入口は午後10時に閉門します。

開催情報 ☎0180・99・3020
(8月6日午前10時より利用可)

● 問い合わせ先
赤穂市まちづくり振興協会 (市民対話課内)
☎43・6818

7月下旬に新しい被保険者証を送付します

被保険者証の更新時期は毎年8月1日です。7月下旬に新しい被保険者証を送付しますので、8月1日から新しい被保険者証を医療機関等の窓口で提示してください。保険料の納付状況によっては、有効期間が短い被保険者証(短期被保険者証)を送付することがあります。納付が困難な事情がある場合は、早めに相談してください。8月以降の一部負担金の割合は、同一世帯内の被保険者の平成27年中の所得により算出された、平成28年度の住民税課税所得と平成27年中の収入額をもとに計算されています。また、世帯状況の異動や所得の更正により、随時変更されることがあります。



◆医療費の一部負担金の割合と自己負担限度額等◆

区分	一部負担金の割合	自己負担限度額(月額)		入院時の食事代の標準負担額(1食当たり)	該当条件
		個人単位[外来]	世帯単位[入院含む]		
現役並み所得者	3割	44,400円	80,100円+(医療費-267,000円)×1% [44,400円]※1	360円※2	同一世帯に住民税課税所得145万円以上の被保険者がいる世帯の人※4 ただし、住民税課税所得145万円以上でも収入額(年金・給与等収入合計)が一定の金額に満たない人※5は、医療介護課国保医療係に申請することにより「一般」の区分となります。【対象となる可能性がある人には申請書を送付しています。】
一般	1割	12,000円	44,400円		「現役並み所得者」「低所得Ⅱ」「低所得Ⅰ」以外の人
低所得Ⅱ		8,000円	24,600円	210円[160円]※3	世帯員全員が住民税非課税 ○各所得が必要経費・控除(公的年金等控除額は80万円として計算)を差し引いたときに0円となる人 ○高齢福祉年金の受給者
			15,000円	100円	

- ※1 []内は過去12ヵ月以内に世帯で既に3回以上の高額療養費が支給されている場合、4回目からの額。
- ※2 ○指定難病患者については260円に据え置かれます。
○平成28年3月31日において1年以上継続して精神科病棟に入院していた人で平成28年4月1日以降も引き続き医療機関に入院する人については、当分の間、1食につき260円です。(平成28年4月1日以後、合併症等により同日内に他の病床に移動又は他の保険医療機関に転院し、引き続き入院した場合を含む)
- ※3 []内は過去12ヵ月の入院日数が90日を超える場合、91日目からの額。(申請が必要)
- ※4 昭和20年1月2日以降生まれの被保険者がいる世帯は、住民税課税所得額145万円以上であっても、被保険者全員の基礎控除(33万円)後の総所得金額等の合計額が210万円以下であれば、1割負担となります。
- ※5 (次のいずれかの場合)
○同一世帯に被保険者が1人の場合 : 被保険者の収入額…383万円
○同一世帯に被保険者が1人で70歳以上75歳未満の人がいる場合 : 被保険者と70歳以上75歳未満の人全員の収入合計額…520万円
○同一世帯に被保険者が2人以上いる場合 : 被保険者全員の収入合計額…520万円

問い合わせ先

▷資格・給付に関すること
医療介護課 国保医療係
☎43・6813

▷保険料に関すること
税務課 市民税係
☎43・6803

▷コールセンター
兵庫県後期高齢者医療広域
連合事務局
☎078・326・2021
※電話番号は、おかけ間違いのないようお願いします。

限度額適用・標準負担額減額認定証

世帯員全員が住民税非課税(表の区分で低所得Ⅰ・Ⅱに該当)の人は、「限度額適用・標準負担額減額認定証」を提示することで、医療機関ごとに1ヵ月間に支払う自己負担額が、外来・入院とも区分に応じた限度額までとなり、入院時の食事代についても減額されます。(柔道整復、鍼灸、あんまマッサージの施術などは除く)

認定証の更新時期は毎年8月1日です。現在、減額認定証をお持ちで8月以降も引き続き対象となる人には、7月下旬に新しい減額認定証を被保険者証と一緒に送付する予定です。世帯員全員が住民税非課税の人で減額認定証の申請をされていない場合は、医療介護課国保医療係に申請してください。

◆保険料の計算方法◆

後期高齢者医療制度の保険料は、被保険者一人ひとりにお支払いいただきます。

※総所得金額等とは、収入額から控除額を引いた金額です。(ここでいう控除額とは、公的年金等控除額、給与所得控除額、必要経費控除額、医療費控除額、障害者控除額、扶養控除額等の所得控除額は含みません。)



平成28年度後期高齢者医療保険料決定通知書を7月中旬に送付します。

後期高齢者医療制度
保険料額決定通知書を送付します

保険料を決める基準である保険料率(均等割額と所得割率)は2年ごとに見直され、平成28年度の保険料率は上記のとおりです。

保険料のお支払い方法

①年金からのお支払い
②口座振替や納付書でのお支払い

【特別徴収】

特にお手続きいただく必要はありません。

また、口座振替によるお支払いに変更することができます。詳しくは税務課市民税係にご相談ください。

②口座振替や納付書でのお支払い

【普通徴収】

7月から翌年3月まで毎月お支払いいただきます。年金の受給額が年額18万

総所得金額等(被保険者+世帯主)が次の基準以下の世帯	軽減割合(軽減後の均等割額:年額)
基礎控除額(33万円) 世帯内の被保険者全員の所得(公的年金等控除額は80万円として計算する)が0円	9割(4,829円)※1
	8.5割(7,244円)※1
基礎控除額(33万円)+26.5万円(※2) ×被保険者数	5割(24,148円)
基礎控除額(33万円)+48万円(※2) ×被保険者数	2割(38,637円)

- ※1 本来は7割軽減ですが、特例措置により9割又は8.5割軽減となります。
- ※2 平成28年度保険料の低所得者軽減措置が拡充されました。
- (注)65歳以上の公的年金受給者は、総所得金額等から年金所得の範囲内で最大15万円を控除し、軽減判定されます。(年金特別控除)

所得の低い人の軽減

次の人は、平成27年中の所得に応じて平成28年度の保険料が軽減されます。
①均等割額の軽減
同一世帯内の被保険者と

円未満の人、後期高齢者医療制度の保険料と介護保険料の合計額が年金受給額の2分の1を超える人が対象です。

世帯主の平成27年中の総所得金額等が次の基準額以下の場合、均等割額が軽減されます。
②所得割額の軽減
所得割額算定にかかる所得(総所得金額等-基礎控除額33万円)が58万円(年金収入のみの場合、収入額が211万円)以下の人は、特例措置により所得割額が5割軽減されます。

保険料の減免及び徴収猶予

災害で大きな損害を受けたとき、所得の著しい減少があつたとき、他の被保険者や世帯主が死亡したことなどにより世帯の所得が軽減判定基準以下となるとき、一定期間給付の制限を受けるときで、保険料を納めることが困難な人は、申請により保険料が減免される場合があります。詳しくは税務課市民税係にご相談ください。

被扶養者だった人の軽減

制度に加入する前日に、会社の健康保険等の被用者保険の被扶養者だった人は、所得割はかからず、均等割額が本来5割軽減ですが、特例措置により9割軽減されます。
なお、国民健康保険、国民健康保険組合に加入されていた人は対象となりません。

熱中症に気を付けましょう！

適切な予防でしっかりと防ごう！

いよいよ暑い夏がやってきました。今年はおリンピックイヤーでもあり、さらに暑い夏になりそうです。あつ〜い夏を元気に過ごすために、熱中症のことをよく知り、しっかりと予防しましょう。

熱中症とは？

室温や気温が高い中で作業や運動により、体内の水分や塩分などのバランスが崩れ、体温の調節機能が働かなくなり、体温上昇、めまい、体がだるい、ひどい時にはけいれんや意識障害などを起こす病気で、家の中でじっとしていても室温や湿度が高いために、熱中症になる場合があります。

熱中症予防のポイント

- 熱中症の予防には、水分補給と暑さを避けることが大切です。
- こまめに水分補給をしている
- エアコン・扇風機を上手に使用している
- シャワーやタオルで体を冷やす
- 部屋の温度を測っている
- 暑い時は無理をしない
- 涼しい服装をしている。外出時には日傘・帽子
- 部屋の風通しを良くしている
- 緊急時・困った時の連絡先を確認している
- 涼しい場所・施設を利用する



高齢者の方は特に注意が必要ですよ！

熱中症患者のおよそ半数は高齢者（65歳以上）です。高齢者は体温を下げるための体の反応が弱くなっており、自覚がないのに熱中症になる危険があります。

- ▽ 室温をこまめにチェックし、エアコンや扇風機等を活用！
- ▽ のどが渇かなくても水分補給！
- ▽ 調子が悪いと感じたら、家族や近くのの人にそばにいてもらいましょう！

赤穂に赴任しました



西日本旅客鉄道株式会社
播州赤穂駅

駅長 森木 寿司

「赤穂の玄関口としてのおもてなし」を

この度、6月1日付けの弊社人事異動で播州赤穂駅長を拝命しました森木です。

赤穂市は兵庫県の西端で歴史的には忠臣蔵のふるさと、名湯赤穂温泉、塩のまち・名水百選の清流千種川が中央を横断し、瀬戸内海国立公園の海岸線があり新

鮮な海の幸の宝庫であるなど風光明媚な着地型観光で知られているまちです。

このような歴史・温泉や食文化豊富なまちなみの玄関口でお出迎え・お見送り出来る事は非常に光栄でありやりがいを感じております。

地域・地元自治体と密着した交流もあり相互が潤うためにも何が出来るかを考え、これまで築き上げられた先輩方の意向を踏まえつつ、親しみのある愛される駅にして参りたいと思います。どうぞよろしくお願致します。

● 問い合わせ先 企画広報課 ☎43・6867

デマンドタクシーの愛称は “うね・のり愛号” に決定！

「のり愛」は「乗合い+愛(真心)」を掛け合わせており、愛があふれるタクシーという想いから、命名されました。(大阪府高槻市、池永一広さんの作品)審査会当日は、審査員5名の参加の下、応募総数572件の中から選考されました。なお、入選としまして、“うねまる” “陣たくシー” “のらへんカー”の3点が選ばれました。

応募していただいた皆様、本当にありがとうございました。

デマンドタクシー運行開始のお知らせ

7月11日運行開始

広報あこう6月号において、デマンドタクシーの運行開始の延期をお知らせしましたが、この度、運行開始日が7月11日(月)に決定しましたので、お知らせします。皆様の積極的な利用をお待ちしています。なお、利用にあたりましては、事前に利用者登録をお願いしています。利用者登録は随時受付を行っていますので、スムーズな利用ができるようご協力をお願いします。

マイナンバー制度のお知らせ

マイナンバー制度をかたる不審な問い合わせやメール、個人情報の取得にご注意ください。

- 問い合わせ先 ・通知カード、マイナンバーカードについて 市民課戸籍係 ☎43・6819
- ・制度全般について 行政課情報政策係 ☎43・6851



マイナンバーキャラクター マイナちゃん

マイナンバー制度Q&A

Q マイナンバーってどんな場合に使うの？

A マイナンバーはどのような場合に使うのか、例を挙げてみます。

例えば就職やアルバイトをする場合には、勤務先で源泉徴収や雇用保険の手続きでマイナンバーが必要になるほか、税の確定申告を行う際にも使用することとなります。

また、児童手当や国民健康保険の手続き、福祉や介護の申請をする際にも使用します。

その他、子育て中の人については出産育児一時金の申請時に、学生については日本学生支援機構の奨学金制度を利用する際に、申請書への記載が必要となります。

今後は、年金給付の手続きの際、日本年金機構への申請書にも記載する予定となっております。

※6月号で記載していましたが、マイナンバーの利用開始時期については、現時点では平成29年7月からの予定に延期されることになりました。

西播磨県民局だより

休日・夜間の

「コンビニ受診を

控えましょう

休日・夜間の救急医療は、あくまでも緊急を要する病人やけが人のためのものです。

「コンビニ受診とは」

休日・夜間の救急外来を、比較的軽症であるのに受診したり、「平日休めない」や「日中は用事がある」などの理由で受診したりすることをコンビニ受診といいます。

一刻を争う患者の診療の機会を奪うことになりかねませんので、控えましょう。

● 子どもが急病！受診に迷ったら

☆兵庫県小児救急医療電話相談

電話番号 #8000

・相談時間 月～土 18時～24時

(日曜・祝日・年末年始9時～24時)

ダイヤル回線やIP電話の場合は、☎078・304・8899

☆子どもの救急ホームページ

症状別に受診が必要かどうかの判断の目安を、掲載しています。

入札物件

【赤穂市有地】



物件番号 市②
三樋町69番 2
地目/宅地
地積/ 331.87㎡
最低売却価格 18,780,000円

物件番号 市③
片浜町118番 1
地目/宅地
地積/ 292.17㎡
最低売却価格 16,120,000円

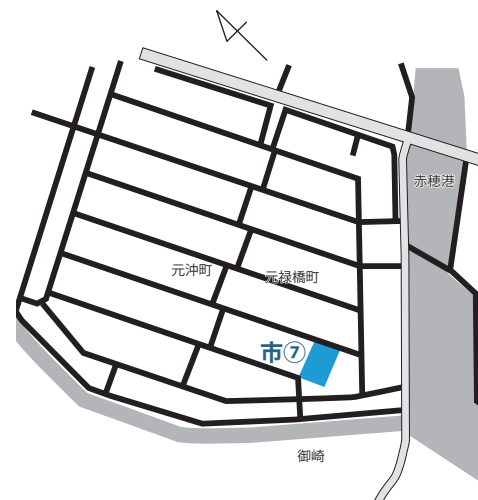


物件番号 市④
黒崎町7番・10番
地目/宅地
地積/ 493.36㎡
最低売却価格 32,800,000円



物件番号 市⑤
海浜町8番 2
地目/宅地
地積/ 261.47㎡
最低売却価格 15,190,000円

物件番号 市⑥
海浜町20番
地目/宅地
地積/ 250.44㎡
最低売却価格 15,670,000円



物件番号 市⑦
元禄橋町69番 1
地目/宅地
地積/ 1,237.83㎡
最低売却価格 67,950,000円

赤穂市有地を売却します

●問い合わせ先 契約管財課 管財担当 ☎43・6865

市では、所有する土地を一般競争入札により売却します。
購入を希望する人は、事前に「赤穂市有地売却一般競争入札実施要項」の内容と現地をご確認いただき、入札にご参加ください。

参加申込の受付

- 期間 7月11日(月)～8月12日(金)まで
(ただし、土日、祝日は除きます。)
- 時間 午前8時30分～午後5時15分まで
- 場所 市役所3階
契約管財課管財担当
※事前の参加申し込みの無い人は、入札に参加できません。

入札の実施

- 日時 8月19日(金) 午前9時30分より(物件番号順に入札を行います。)
- 場所 市役所2階205会議室
※入札時間は実施要項でご確認ください。
※最低売却価格以上で、かつ最高の価格で入札された人が落札者となります。
- 申込方法や入札方法など、詳細は「実施要項」で必ずご確認ください。
- 実施要項は、赤穂市役所(3階 契約管財課管財担当)で配布しています。また、市HP (<http://www.city.ako.lg.jp>)でも閲覧できます。

入札物件

【赤穂市有地】



物件番号 市①
加里屋2159番 加里屋2159番19
地目/宅地
地積/ 143.22㎡
最低売却価格 10,280,000円

輝け！ 僕たち、私たちの綺麗な歯

平成28年度「赤穂市よい歯の児童・生徒表彰」審査会が行われ、小学校の部最優秀者には、横田空太郎さん（塩屋）、中本羽南さん（城西）、中学校の部最優秀者には、三村祥太さん（赤穂西）、阪下凜さん（赤穂西）が選ばれました。（6/9 市民会館）



原小学校の4～6年生の児童が「全国小学生歯みがき大会」に参加し、全国9万人の子どもたちと一緒に歯と口の健康について学習し、歯みがきの実技を体験しました。（6/3 原小学校）



市内の各小学校で田植えの体験学習が行われました。岩崎さんよりも、さらに若い！子どもたちは泥んこになりながら、地元の農家さん、JA職員のみなさんの指導のもと、綺麗に楽しく田植えが出来ました。

- 2 坂越小学校の1,2年生（6/4 高野）
- 3 高雄小学校（6/21 高雄）
- 4 原小学校・幼稚園・父兄・地域のみなさん（6/15 有年原）
- 5 塩屋小学校の3,5年生（6/15 黒崎町）



田植えの季節です

1 鷗和の岩崎友洋さん（19歳）は高校卒業後、地元の農家、沖洋さんの下で農業修行をされています。高齢化が進む農業界にとって、貴重な若手！近い将来、立派な農家となって赤穂市の台所を潤していただけることでしょう。よろしくお願いします。



感謝！ 車いすを寄贈

赤穂市身体障害者福祉協会の皆さんから、市民病院に車いすを寄贈してくださいました。（6/27 市民病院）



祝！ 優勝 西播磨地区消防操法大会

4月に行われた市内大会を勝ち抜き、西播磨大会に挑んだ赤穂市消防団の第1分団の皆さんが、ポンプ自動車の部で優勝し、8月7日に行われる兵庫県大会への出場が決まりました。また、第3分団も同部門で準優勝し、赤穂市の代表が上位を独占する結果となりました。（6/26 兵庫県広域防災センター（三木市））



思いやりのある人になるために

先月号でお伝えした、城西小学校の福祉体験学習に引き続き、6月も多くの小学校で福祉体験学習が行われました。有年小学校や赤穂西小学校では保護者や地域の人も参加しました。また、尾崎小学校では実際に町に出てスーパーなどで車いす体験をするなど、身のある学習になるよう各小学校で工夫を凝らし、学習されています。（6/9 赤穂西小学校）



素晴らしい自然を体験

有年小学校の3年生が地域の自然を学習するため初夏の里山を体験しました。ヒノキの皮むきや枝打ちを体験し、児童たちも自然の中で生き生きとしていました。（6/2 西有年）



自衛官募集相談員委嘱状交付式

自衛官の募集活動の支援などをする、赤穂市自衛官募集相談員の委嘱状交付式が行われました。募集相談員は、大和弘さん、末政圭介さん、長谷川寛さん、藪内秀樹さんです。（6/9 市長応接室）



ふらり赤穂まち並みウォーキング

旧赤穂上水道400年記念として開催されたウォーキングに、80名が参加し、息継ぎ井戸を発着点とした約4kmのコースを各ポイントで観光ガイドの説明を聞きながら、1時間余りかけウォーキングしました。（6/26）



心をつなぐ、ひょうたんづくり

赤穂高校の生徒と御崎幼稚園の園児がひょうたんの苗を植え、交流しました。園児たちは、高校生のお兄さんやお姉さんから、苗の植え方や水のやり方を教えてもらいました。（6/14 御崎幼稚園）



楽しいね！ ボールと友達

来年、尾崎小学校に就学する予定の尾崎幼稚園の年長児と尾崎・御崎保育所の5歳児がボール遊びなどで交流しました。現在、園舎の耐震工事中のため園庭が使えない園児たちは広い競技場で元気いっぱい楽しみました。（6/15 海浜スポーツセンター）



国民年金掲示板

市民課 年金担当 ☎ 43・6820

未納と免除では大違い！ 免除制度をご利用ください

国民年金保険料は、所得に関係なく一律で月1万6,260円です。

保険料の未納が続くと、交通事故等で障がいのある状態になったときに障害年金を受け取ることができません。

「保険料を払えない」、「保険料を少しでも安く」、そんなときは、免除制度をご利用ください。本人、配偶者、世帯主それぞれの前年所得が一定額以下の場合には、申請によって免除を受けることができます。(表1)

なお、一部免除の場合は、承認後の一部納付保険料を納めなければ、未納期間として算定されますので、必ず納めるようにしてください。

●保険料納付猶予制度の対象者の年齢が30歳未満から50歳未満に拡大されました(平成37年6月末まで)

本人と配偶者の所得が全額免除基準以下(表1)の場合に認められます。(世帯主の所得は問いません。)

この制度で免除された保険料は、10年以内に追納しなければ、年金額に反映されません。

●学生の場合は保険料納付特例制度を利用ください。

結果の確認をお忘れなく

申請後、結果が通知されるまで、1～2カ月かかりますが、結果について必ず確認してください。

(表1)承認後に納付が必要となる保険料(月額)

保険料(H28年度月額)		本人、配偶者、世帯主の前年所得基準
通常	1万6,260円	
全額免除	0円	(扶養親族等+1)×35万円+22万円
3/4免除	4,070円	78万円+A
半額免除	8,130円	118万円+A
1/4免除	1万2,200円	158万円+A

* A= 扶養親族等控除額+社会保険料控除額等



国保医療だより

医療介護課 国保医療係 ☎ 43・6813

一部負担金の限度額適用認定証・入院時食事療養費の減額認定証を8月1日に更新します

～医療費が高額になりそうな人は申請を～

次の認定証は毎年8月1日に更新します。現在お持ちの認定証の有効期限は7月31日ですので、医療費が高額になると見込まれ、引き続き認定が必要な人は改めて申請してください。

①国民健康保険限度額適用・標準負担額減額認定証

◆対象者

国保に加入している世帯の世帯主(※擬制世帯主を含む)及びその世帯の加入者全員が住民税非課税の人

※擬制世帯主…国保の被保険者でない世帯主

②国民健康保険限度額適用認定証

◆対象者

国保に加入している70歳未満の人

●申請に必要なもの

・保険証、高齢受給者はその受給者証、印鑑

・世帯主と手続をする対象の人の個人番号カード又は通知カード

・窓口に来られる人の本人確認書類(同一世帯の人が窓口に来られないときは、委任状もしくは世帯主の保険証等(原本)が必要です。)

・既に認定を受けている人は限度額適用認定証

・対象となる人で、平成28年1月2日以降に赤穂市に転入された人のみ住民税(所得・課税)証明書

●受付 7月21日(木)～

認定証は、保険税に未納がある場合、交付できないことがあります。

また、世帯の中で国保に加入している人(擬制世帯主を含む)のうち、所得が不明な人がいる場合、認定証の所得区分が正確に判定されず、医療機関等での自己負担額が本来よりも高くなる場合がありますので、所得の申告を行ってください。



介護保険相談室

介護保険料の賦課・徴収については 税務課 市民税係 ☎ 43・6803
介護保険制度全般については 医療介護課 介護保険係 ☎ 43・6947

平成28年度分介護保険料の納付をお願いします

介護保険は、介護が必要になったときに、介護保険サービス利用者負担割合に応じた負担で介護サービスが受けられるしくみです。誰もが安心して暮らせるために、介護を社会全体で支えていく介護保険制度に、ご理解とご協力をお願いします。

なお、所得の段階に変更がない場合は、平成28年度分の介護保険料額は、平成27年度分と同じ保険料額となります。

■介護保険料の納め方(65歳以上の第1号被保険者の人)

●特別徴収(年金が年額18万円以上の人)

年金の定期払の際に、7月中旬に送付する納付通知書に記載の介護保険料があらかじめ差し引かれます。

・4,6,8月は、前年度2月分と同じ保険料額を差し引きます(仮徴収)。※各回徴収額の平準化のために8月分で調整を行う場合があります。

・10,12,2月は、前年の所得などをもとに算出された年間保険料額から仮徴収分を除いた額

を振り分けて差し引きます(本徴収)。

●普通徴収(年金が年額18万円未満の人、年金が年額18万円以上の人で、年度途中で65歳になった人や転入した人、4月1日の時点で年金を受け取っていない人など)

7月中旬に送付の納付通知書に基づいて、保険料を7～2月まで8回(期)に分けて納めていただきます。

※第1期介護保険料(普通徴収)の納期限は8月1日(月)です。

※普通徴収対象の人へ 安全・便利な口座振替を

口座振替は、納期ごとに保険料を納めに行く手間が省け、納め忘れもありません。また、一度申し込みれば翌年度以降も口座振替が継続されますので、ぜひ安全で便利、確実な口座振替をご利用ください。

地域包括支援センターが総合福祉会館に移転します

8月1日(月)に老健あこう内から移転し、総合福祉会館内(旧保健センター)にて業務を開始します。

当センターでは、高齢者の人々が住み慣れた地域で安心して住み続けるための相談や、支援を提供しています。介護保険に関する事や健康に不安があるなどのご相談に、保健師、主任ケアマネジャー、社会福祉士等の職員がそれぞれの専門性を活かして支援をさせていただきますので、お気軽にご相談ください。

●問い合わせ先

地域包括支援センター

☎ 42・1201 (電話番号の変更はありません。)

市老連だより いきいき赤穂 No.16

赤穂市老人クラブ連合会

平成28年度の活動について

去る5月24日、赤穂市総合福祉会館で平成28年度の定期総会が開催されました。

定期総会は、各単位クラブの会長をはじめ、女性代表、若手部代表が参加し、平成28年度事業計画や予算等が承認され、今年度の活動がスタートしました。

赤穂市老人クラブ連合会では、会員一人ひとりが自信と誇りを持ち、いきいきと笑顔あふれる老人クラブ活動を展開するために活動をしています。

平成28年度には、会員の交流促進と健康保持のため、新事業として小規模グラウンドゴルフ大会の開催やサークル活動の奨励等を計画しています。

また、会員数を確保するため、勧誘チラシやホームページの作成、新規会員の開拓や未結成地域での新規クラブ立ち上げ支援、会員増を達成したクラブへのお祝金の支給等も行おう予定です。

より多くの人に、老人クラブ活動に参加してもらえるよう、これからも活動を続けていきます。老人クラブの活動が、会員の皆さんの生きがいや活力になる事を願っています。





お知らせします

情報公開条例・個人情報保護条例の運用状況
市長・議長の交際費執行状況
住民基本台帳の閲覧状況

平成27年度 情報公開条例の 運用状況

公文書の開示及び不服申立ての状況 (平成27年4月1日～平成28年3月31日)

	請求 件数	公文書の開示				申立 件数	不服申立て			
		処 理 状 況					処 理 状 況			
		開 示	部分開示	非開示	裁量的開示		却 下	棄 却	認 容	一部認容
計	31	4	20	7	—	—	—	—	—	

行政課 ☎43・6850

平成27年度 個人情報保護条例の 運用状況

保有個人情報の開示及び不服申立ての状況 (平成27年4月1日～平成28年3月31日)

	請求 件数	保有個人情報の開示				申立 件数	不服申立て			
		処 理 状 況					処 理 状 況			
		開 示	部分開示	不開示	裁量的開示		却 下	棄 却	認 容	一部認容
計	35	30	4	1	—	—	—	—	—	

※保有個人情報の訂正及び利用停止について、請求はありませんでした。

行政課 ☎43・6850

平成27年度 市長・議長の交際費 執行状況

(平成27年4月1日～平成28年3月31日)

区 分	市 長		市議会議長		内 容	
	件数	金額	件数	金額		
弔 慰	香料・供花・楮	37	726,200	4	60,300	葬儀における香料、供花等
	御 供	4	19,078	2	6,000	慰霊祭におけるお供え
報 償 費 助 費	御 祝 等	25	288,607	14	166,654	各種行事、式典、慶事等におけるお祝、祝酒等
	御 見 舞	2	10,800	0	0	病気、災害、火災等への見舞い
	記 念 品 等	24	205,866	20	81,497	来客等に対するお土産等
会費(出席者負担金)	36	197,100	28	143,100	各種団体等が行う懇親等を目的とする会合への出席費用	
雑 費	10	192,970	9	45,146	上記のいずれの区分にも属さないもの	
合 計	138	1,640,621	77	502,697		

※詳細については、次の窓口や市ホームページ (http://www.city.ako.lg.jp) においてご覧になれます。

- ・市長交際費 企画広報課 ☎43・6870
- ・市議会議長交際費 議会事務局 ☎43・6876

平成27年度 住民基本台帳の 閲覧状況

(平成27年4月1日～平成28年3月31日)

区 分	件 数	閲覧人数
国・地方公共団体の機関からの請求	2	219
法人からの申出	8	265
合 計	10	484

※詳細については、市民課の窓口や市ホームページ (http://www.city.ako.lg.jp) においてご覧になれます。

市民課 ☎43・6819

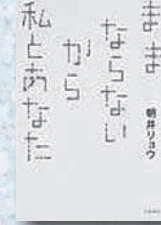
新刊紹介

「ままならないから私とあなた」 朝井リヨウ
薫をずっと近くで見
ていた雪子は、彼女が
あまりに効率を重んじ
ることに疑問を感じ...

「ボケない暮らし30カ条」 朝田 隆
運動、食事、日常生
活の過ごし方。楽しみ
ながら脳を活性化させ
る遊びなどを紹介する。

「うどん対ラーメン」 田中 六大
ある日、うどんの家
にラーメンから挑戦状
が届いた。戦いの地平
に見えた結末とは...

「霧のなかの白い犬」 アンブラス
少女の悩みと戦争の
歴史が交差する、深い
悲しみと寛容を描いた
物語。



イベントの紹介

■真夏の上映会

日時：7月16日(土)～22日(金)
8月20日(土)～26日(金)
いずれも午後2時～
一般向け：土・日曜日及び7月18日(月・祝)
児童向け：火曜日～金曜日
(なお、7月19日(火)は振替休館日)
場所：2階視聴覚室
※詳しくは窓口にお問い合わせください。

■夏の朗読会

—終戦の日を前に戦争の話を語る—
日時：8月11日(木・祝)午前11時～正午
場所：2階集会室
内容1『一つの花』今西祐行作
朗読グループ「いろは」
2『ホタル帰る』赤羽礼子他作
フリーアナウンサー 水野かおり
●申込・問い合わせ先 図書館 ☎43・0275

図書館~Library~

http://www.ako-city-lib.com

- 「好きなことが天職になる心理学」 / 中越裕史
- 「北アルプス北部」 / 西田省三
- 「下流中年」 / 雨宮処凛
- 「自分史上最高の美肌づくり」 / かずのすけ
- 「鉄道の歴史」 / クリスチャンウオルマー
- 「アートと社会」 / 竹中平蔵
- 「声の文化史」 / 原 良枝
- 「見る前に跳んだ」 / 倉本 聡
- 「見えない鎖」 / 錦木 蓮
- 「完全黙秘」 / 浜 嘉之
- 「さいごのひみつ」 / いとうひろし
- 「よるのさかなやさん」 / 穂高順也
- 「時間の使い方」 / 入江久絵
- 「いわさきちひろ」 / 松本由理子
- 「月のうさぎになったママ」 / 千葉昌子

みんなで考えよう!! 「産廃」のこと VOL.13

環境課 ☎43・6821

～特別管理産業廃棄物～

第13回目は特別管理産業廃棄物についてご紹介します

廃棄物処理法では、産業廃棄物のうち「爆発性、毒性、感染性その他の人の健康又は生活環境に係る被害を生ずるおそれがある性状を有する廃棄物」を特別管理産業廃棄物として規定し、必要な処理基準を設け、通常の産業廃棄物よりも厳しい規制を行っています。

特別管理産業廃棄物としては、著しい腐食性を有する pH2.0以下の廃酸や pH12.5以上の廃アルカリ、PCB 汚染物、重金属等を一定濃度を超えて含む燃え殻やばいじん等が指定されています。

(出典：環境省ホームページ「特別管理産業廃棄物規制の概要」)

お知らせ 消費生活センターより

光回線の乗り換えトラブルが急増しています。大手通信会社の関連会社を名乗るところから、料金が安くなる旨の電話勧誘が急増しており、実際には安くないことがあるなどトラブルになるケースがあります。このような勧誘には、安易に了承せず、契約する前に契約書等の内容をしつかり理解した上で判断するようにしましょう。

市民対話課 43・7067

お知らせ 「ハザードマップ」を使って、土砂災害警戒区域や避難場所の確認を

住んでいる地域の危険性を知り、災害時に、より的確な避難行動がとれるよう市のホームページに「赤穂市ハザードマップ」を掲載しています。また、兵庫県のホームページにも「CGハザードマップ」が配信されています。災害が発生するおそれのある区域や避難場所などを表示していますので、しつ

お知らせ 西播磨フードセレクション2016

西播磨県民局では、西播磨地域の個性ある加工食品を応援するためのコンテンツ「西播磨フードセレクション2016」を開催し、参加食品を募集します。

応募期間 8月22日(月)まで

※応募条件・方法など詳しくは、西播磨県民局ホームページをご覧ください。
http://web.pref.hyogo.lg.jp/whk08/food-selection.html

お知らせ 赤穂市シルバー人材センター

お仕事を承ります。簡易な大工・左官仕事。家事援助。不用品の処分。人材派遣等。その他お気軽にご相談ください。
●会員募集 市内在住の男性60歳、女性58歳以上の方、会員となつて一緒に働きませんか。特に剪定、草刈り作業できる方大募

かり確認し、早め早めの避難を行います。

「赤穂市ハザードマップ」は、市役所や地区公民館にも置いてありますのでご覧ください。



(QRコード)

右のQRコードが読み込めない時は「赤穂市ハザードマップ」で検索してください。

危険管理担当 43・6866

お知らせ 海水浴場開設

今年も、海水浴場として丸山県民サンビーチ、福浦海水浴場、唐船サンビーチの3施設を開設します。唐船サンビーチについては、一部立入制限がありますので、ご理解とご協力をお願いいたします。

開設期間 7月16日(土)～8月16日(火)
開設時間 午前9時～午後5時

その他 マナーを守っていただき、監視員の指示に従って利用してください。

産業観光課 43・6839

お知らせ 国民生活基礎調査(所得票・貯蓄票等)

7月14日を調査日として、「国民生活基礎調査(所得票・貯蓄票)」と「家庭生活実態及び生活意識に関する調査」が実施されます。調査区に指定された地区には調査員が訪問します。調査区にお住まいの人は、調査へのご理解ご協力をお願いいたします。

社会福祉課 43・6807

募集 歯科衛生士の資格をお持ちの人へ!

地域活動歯科衛生士として働きませんか? 歯科診療所の業務とは異なる、新しい専門性を身につけて活躍してみませんか?

赤穂健康福祉事務所では、在宅や社会福祉施設での口腔ケアに取り組んでいただける歯科衛生士を募集しています。未経験の人、ブランクのある人もお気軽にお問い合わせください。

赤穂健康福祉事務所 地域保健課 43・2321

募集 播磨西青い鳥学級(赤穂教室)

学級生を募集します。視覚障がいのある人を対象に、共に学び共に助け合い共に生きる喜びを創造する教室が、赤穂市で開催されます。みなさんのご参加をお待ちしています。

日程 ①8月12日(金) ②10月21日(金) ③11月25日(金) (日程は都合により変更する場合があります。)

時間 午前10時～午後3時(予定)

場所 総合福祉会館・市民会館

定員 40名

対象 播磨西地域内在住の視覚障がいのある人(義務教育修了年齢以上)

受講料 無料(ただし、講座内容により材料費等を負担していただくことがあります。)

申込 7月26日(火)までに中央公民館にお申し込みください。

問い合わせ先 中央公民館 43・7450

募集 第55回赤穂市民文化祭

兼題 四季を通じて雑詠 出句数 5句以内

応募資格 市内に在住又は在勤・在学の人

出句締切 7月20日(水)必着

出句料 千円(出句時に同封してください)

応募先 所定の応募用紙に住所・氏名を記入の上、卵の花句会又は中央公民館まで

合同俳句会 9月7日

※募集要項は、中央公民館又は各地区公民館にあります

中央公民館 43・7450

赤穂市民病院正規職員募集

Table with 2 columns: 職種 (Nurse, Radiographer, etc.) and 応募資格 (Requirements for each role).

正規職員(中途) (採用予定: 採用試験日の翌月1日)

Table with 2 columns: 職種 (Nurse) and 応募資格 (Requirements for the nurse position).

試験内容 診療放射線技師・理学療法士: 筆記試験(小論文、専門科目)および面接。看護師・助産師・医療情報技師: 筆記試験(小論文)および面接

試験日および受付期間

Table with 2 columns: 試験日 (Exam dates) and 受付期間 (Application periods).

※ご都合の良い日を選んでご応募ください。ただし、第2回以降募集定員に達したときは採用試験を行わない場合があります。郵送でも受け付けますが、期間内に配達されていることを要します。

- 試験会場 市民病院3階講義室
申込方法 当院指定の履歴書に必要事項を記入の上、市民病院総務課まで持参又は郵送で応募してください。
受付時間 午前8時20分～午後5時まで(土日・祝日を除く)

赤穂市民病院 総務課 43・6414

新しい街の誕生です。マイホームをお考えの方はぜひ!!

西播都市計画事業野中・砂子土地区画整理事業

赤穂市砂子 土地販売中!

Advertisement for JA Hyogo West and Pan Home Hyogo, including contact information and agent details.

赤穂市野中・砂子土地区画整理組合

《アクセス》電車(坂越駅より): 姫路28分、神戸70分/車:(山陽自動車道赤穂ICより) 神戸86km、岡山40km
《諸条件》用途地域: 第一種中高層住居専用地域/建ぺい率: 60%/容積率: 200%/上下水道: 完備/ガス: プロパンガス/電気: 関西電力(株)/テレビ: (難視聴地域のため光テレビへの加入が必要)

詳しくはこちらへ 野中・砂子 JA 検索

Advertisement for YST21 Co., Ltd. featuring the slogan '地球のためにできること' and contact information for waste disposal services.

ハーモニーインフォメーション

HARMONY INFORMATION

好評発売中

姫路交響楽団 赤穂演奏会
7月24日(日) 17:00開演 大ホール 全席自由
 指揮：黒田 洋 ピアノ独奏：岸元大周(赤穂市出身)
 入場料：一般500円(友の会400円)、高校生以下無料(要整理券)
 ※未就学児の入場はご遠慮ください。

好評発売中

福田こうへいコンサート2016 ～うた魂(ごころ)～
7月28日(木)【1回目】13:00開演【2回目】17:00開演 大ホール 全席指定
 入場料：一般 S席6,000円 A席4,500円、友の会 S席5,500円 A席4,000円
 2回目17:00開演の部は良席ございます。

好評発売中

松竹大歌舞伎 中村芝雀改め五代目中村雀右衛門襲名披露
9月9日(金) 13:30開演 大ホール 全席指定
 出演：松本幸四郎、芝雀改め中村雀右衛門、中村梅玉、大谷友右衛門 ほか
 演目：「當年祝春駒」「襲名披露 口上」「仮名手本忠臣蔵 七段目 祇園一力茶屋の場」
 入場料：一等席6,000円 二等席5,000円 高校生以下1,000円(二等席限定)
 ※友の会2割引

好評発売中

能楽の祖 秦河勝伝承の地 第一回赤穂市民能
9月24日(土) 14:00開演 小ホール 全席指定 字幕あり
 演目：太鼓一調「高砂」、「三島元太郎氏に聞く」、能「葵上」
 出演：太鼓 三島元太郎、シテ 大西智久、ツレ 大西礼久、ワキ 江崎正左衛門、ワキツレ 松本義昭 ほか
 入場料：一般4,000円 友の会3,200円 中学生以下1,000円(友の会割引なし)
 ※未就学児の入場はご遠慮ください。

今月発売

au presents ORANGE RANGE LIVE TOUR 016-017
 ～おかげさまで15周年!47都道府県 DE カーニバル～
10月15日(土) 17:30開演 大ホール 全席指定
 入場料：一般5,800円 友の会5,300円
 ※保護者1名につき未就学児1名まで膝上鑑賞無料。但し、座席が必要な場合は有料。
 発売日：友の会7月16日(土)、一般7月23日(土)から発売開始
 ※いずれの日も窓口販売午前9時～、電話予約午後1時～

近隣の商業施設への駐車は
おやめください

赤穂市文化会館をご利用の際は、当館駐車場への駐車をお願いいたします。特に、プレスボ赤穂の駐車場には絶対に駐車しないようにしてください。当館の駐車場は台数に限りがありますので、公共交通機関をご利用の上お越しください。

赤穂市文化会館 ハーモニーホール ☎43・5111
 チケット予約専用 ☎43・5144 ☎43・5950
 ホームページアドレス <http://www.ako-harmony.jp/>
 主催(公財)赤穂市文化とみどり財団

催し 非核平和展を開催

市民一人ひとりが平和の尊さを認識し、戦争の悲惨さを考える機会として、非核平和展を開催します。

また、戦争で犠牲となつた人々のご冥福と平和への願いを折り鶴に込めて、広島平和記念公園へ贈ります。会場内に折り鶴コーナーを設置しますので、ご協力ください。

日時 8月4日(木)～8月7日(日)
午前9時～午後5時
場所 図書館ギャラリー
内容 ▽被爆体験証言者と高校生との共同制作による原爆の絵の展示 ▽子どもたちが平和をテーマに描いたポスターの展示 ▽戦争にまつわる実物資料 ▽折り鶴コーナー ▽映像上映コーナー ▽火垂るの墓「被爆者」による当時の証言映像 ほか

☎行政課 ☎43・6850

募集 「2016 赤穂市美術展」作品

応募規定

部門 日本画・洋画・書・写真・彫塑工芸
規格 ▽日本画・洋画 20～60号以内、額装のこと。▽書 仕上がり面積0.91㎡以内。ただし、縦横181.8cm以内。篆刻(てんこく)は印影のみ、縦39cm、横30cm以内。作品はすべて裱張、額装のこと。釈文は規定用紙に楷書で記入し、作品搬入時に提出する。▽写真 白黒、カラー写真とも全紙(額装又はパネル張り)組写真 半切(3枚以内)組写真は1枚のパネルに仕立てること。▽彫塑工芸 高さ、幅、奥行とも2m以内、重さ50kg以内。ちぎり絵・剪画は20～60号以内、額装のこと。破損しやすいもの、手芸に準ずるもの、魚拓、珍木、盆石は除く。額装はすべて、ガラス不可、アクリル可、つり紐を付けること。規格に合わない作品は、受付できません。

応募資格 16歳以上の日本人
応募制限 日本画・洋画・書・写真は1人1点。(ただし篆刻は漢字又はかななどの重複可)彫塑工芸は1人2点以内。入賞・入選作品のみ展示します。
 ※未発表の作品であること

日時 7月27日(水) 午後1時30分～3時
場所 総合福祉会館3階 集会室
内容 観劇 劇団「おらのおつかあ、知らねえか」
参加費 無料
主催 赤穂ボランティア協会 研修部
 ☎赤穂ボランティア協会 ☎42・3211

西播磨県民局だより 海ホテル観覧会参加者募集

●申込み 8月7日(日)までに、たつの市立室津海駅館(☎・FAX 079・324・0595)へ。
 ●日程 8月20日(土) 午後7時～8時30分(小雨決行)
 ●参加費用 300円(保険・その他)
 ●募集人員 50人(小学生以下は保護者同伴)(定員になり次第締め切り)
 ☎西播磨県民局 光都土木事務所 企画調整担当 ☎58・2229 FAX 58・2321

お知らせ

他団体交流研修会(男女共同参画研修会)に参加しませんか!

備前市で男女共同参画活動を推進するグループ劇団「虹」と赤穂ボランティア協会が観劇と交流を目的に次の研修会を開催します。観劇後、交流会を予定しております。

日時 7月27日(水) 午後1時30分～3時
場所 総合福祉会館3階 集会室
内容 観劇 劇団「おらのおつかあ、知らねえか」
参加費 無料
主催 赤穂ボランティア協会 研修部
 ☎赤穂ボランティア協会 ☎42・3211

お知らせ 給付金のお知らせ

消費税率8%への引上げによる影響を緩和するため、臨時福祉給付金が、また「一億総活躍社会」の実現に向けた施策の一環として、年金生活者等支援臨時福祉給付金が次のとおり支給されます。申請開始前に支給が見込まれる人に申請書を送付しますので、支給要件に該当する人は、申請書に必要事項を記入し必要な書類を添付の上、申請期間内に申請書を提出してください。

臨時福祉給付金
 ▽支給対象者 平成28年1月1日に本市の住民基本台帳に記録されており、平成28年度分の市民税(均等割)が課税されていない人。ただし、課税されている人に扶養されている人などは除きます。▽支給額 1人につき3,000円

障害・遺族基礎年金受給者向け年金生活者等支援臨時福祉給付金
 ▽支給対象者 平成28年

度臨時福祉給付金の対象者のうち、障害基礎年金又は遺族基礎年金等を受給している人。ただし、高齢者向けの年金生活者等支援臨時福祉給付金の支給を受けた人は除きます。▽支給額 支給対象者1人につき3,000円

申請期間 8月1日(月)～平成29年1月31日(火)
※土日、祝日は除く
申請窓口及び問い合わせ先 社会福祉課 ☎43・6986

確認しや
 カクニンジャ

縦横181.8cm以内。篆刻(てんこく)は印影のみ、縦39cm、横30cm以内。作品はすべて裱張、額装のこと。釈文は規定用紙に楷書で記入し、作品搬入時に提出する。▽写真 白黒、カラー写真とも全紙(額装又はパネル張り)組写真は1枚のパネルに仕立てること。▽彫塑工芸 高さ、幅、奥行とも2m以内、重さ50kg以内。ちぎり絵・剪画は20～60号以内、額装のこと。破損しやすいもの、手芸に準ずるもの、魚拓、珍木、盆石は除く。額装はすべて、ガラス不可、アクリル可、つり紐を付けること。規格に合わない作品は、受付できません。

応募資格 16歳以上の日本人
応募制限 日本画・洋画・書・写真は1人1点。(ただし篆刻は漢字又はかななどの重複可)彫塑工芸は1人2点以内。入賞・入選作品のみ展示します。
 ※未発表の作品であること

※入選後、応募規定に違反していることが判明した場合は、入選を取り消します。

出品料 無料
展示会場 赤穂市文化会館・赤穂市立図書館ギャラリー
 ※その他詳しくは、募集要項をご覧ください。

☎市民会館 ☎43・7450

1,000人の**女性**が考えた!!

家事と家計にやさしい家

無料 お手入れ講座 定期開催中

なるほど!が、いっぱいです!

今なら冊子プレゼント!

兵庫県赤穂市近辺の新築住宅・注文住宅・長期優良住宅

有限会社 結城建設 ☎0791-46-3011

〒678-0202 兵庫県赤穂市山手町7-7

■営業時間/24時間 年中無休 FAX:0791-46-3012

無料相談 実施中!!

おトクな減税・金利優遇などがございますので、お気軽にお問い合わせください。

あなたの資産運用のパートナー

こんにちは
 このまちの証券会社です

金融商品取引業者番号：近畿財務局長(金商)第1号
 加入協会：日本証券業協会

相生証券 ☎0791-42-0456

<http://www.aijci-sbc.com/> AME30-2M530

弁護士がアドバイスします

山崎喜代志法律事務所

交通事故・離婚・相続問題
 刑事事件・その他

まずはお気軽にお電話ください

TEL.079-223-1772

土日祝日、早朝及び赤穂市内での相談も可能です。(要予約)
 ホームページもご覧ください。

住宅用火災警報器・消火器の使用期限は製造年から**10年**が**取替**の**目安**です

悪徳業者による消火器の処分・点検には**ご注意**を!!

不要消火器の**処分費** 1,000円～

(株)播州商会

赤穂市上飯屋南4-21 ☎42-4032 FAX42-4000

7月	
11月	
12火	●保育所子育て電話相談 10:00~16:00 各保育所
13水	●法律相談(要予約) 13:30~16:30 市 ●心配ごと相談 13:00~17:00 福 ●2歳児歯科健診(H25.11、12生) 13:30~14:30 保セ
14木	
15金	
16土	●司法書士による法律相談 9:30~12:00 福 ●市民対話課 ☎43・6818
17日	当番医 杉口整形外科 ☎45・1451 9:00~17:00
18月	当番医 田淵医院 ☎43・4114 9:00~17:00
19火	●保育所子育て電話相談 10:00~16:00 各保育所 ●女性問題専門相談(要予約) 13:00~16:00 市 ●市民対話課 ☎43・6818 ●HIV・肝炎相談(前日までに要予約) 13:20~ 健康
20水	●心配ごと相談(弁護士)(要予約) 13:00~17:00 福 ●1歳6か月児健診(H26.12生) 13:30~14:30 保セ
21木	
22金	
23土	
24日	当番医 正木医院 ☎45・3555 9:00~17:00
25月	
26火	●健康相談 9:00~11:00 保セ ●行政相談(相談委員) 10:00~12:00 市 ●知的障がい者相談 10:00~12:00 市 ●保育所子育て電話相談 10:00~16:00 各保育所
27水	●法律相談(要予約) 13:30~16:30 市 ●精神障がい者相談 10:00~12:00 地セ ●ベビーレッスン 13:00~13:30 保セ ●心配ごと相談 13:00~17:00 福 ●こころの相談(要予約) 13:00~17:00 福
28木	●身体障がい者相談 10:00~12:00 市
29金	
30土	
31日	当番医 三木内科 ☎42・1771 9:00~17:00

※市民会館耐震化工事に伴い7月~10月の間、行政書士・司法書士・土地家屋調査士による相談は、総合福祉会館で行います。

8月	
1月	
2火	●保育所子育て電話相談 10:00~16:00 各保育所 ●HIV・肝炎相談(前日までに要予約) 13:20~14:40 健康
3水	●農地相談 10:00~11:30 市 ●心配ごと相談 13:00~17:00 福 ●こころの相談(要予約) 13:00~17:00 福 ●3歳児健診(H25.2生) 13:30~14:30 保セ
4木	
5金	●健康相談 9:00~11:00 保セ
6土	
7日	当番医 梶原外科 ☎42・9934 9:00~17:00
8月	
9火	●保育所子育て電話相談 10:00~16:00 各保育所
10水	●心配ごと相談 13:00~17:00 福 ●法律相談(要予約) 13:30~16:30 市
11木	当番医 岩谷内科 ☎45・2888 9:00~17:00
12金	●栄養相談(前日までに要予約) 9:30~11:30 健康
13土	●行政書士・司法書士・土地家屋調査士無料相談 福 10:00~12:00 市民対話課 ☎43・6818
14日	当番医 澤田医院 ☎48・8149 9:00~17:00
15月	
16火	●保育所子育て電話相談 10:00~16:00 各保育所 ●HIV・肝炎相談(前日までに要予約) 13:20~ 健康
17水	●心配ごと相談(弁護士)(要予約) 13:00~17:00 福 ●1歳6か月児健診(H27.1生) 13:30~14:30 保セ

問い合わせ先

市役所(代表) ☎43・3201	保セ 保健センター(保健センター内) ☎46・8701
福 総合福祉会館 ☎42・1397	地セ 地域活動支援センター ☎48・1615
会 市民会館 ☎43・7450	健康 赤穂健康福祉事務所 ☎43・2321

保育所子育て電話相談	赤穂 ☎42・3368	塩屋 ☎42・0323	尾崎 ☎42・2297
子育て相談(子育て学習センター)	御崎 ☎42・3338	坂越 ☎48・8458	有年 ☎49・2297
青少年育成相談	青少年育成センター(随時)		☎43・7831
消費生活センター(市民対話課内)(随時)		フリーダイヤル 0120・783・115	☎43・7067(相談専用)
女性問題電話相談	女性交流センター(火~金 13:00~16:00祝日除く)		☎43・7800
市民生活無料法律相談	市民対話課		予約 ☎43・6818
心配ごと相談	社会福祉協議会		予約 ☎42・1397
犬・ねこの引取り問い合わせ	動物愛護センター龍野支所		☎0791・63・5146

人口の動き(5月) 住民基本台帳登録者人口

世帯数	20,459戸 (-6)
人口	49,297人 (-69)
男	23,871人 (-25)
女	25,426人 (-44)

◎5月中の異動

出生	18人(-7)	転出	122人(-21)
死亡	42人(-9)	その他増	1人(-2)
転入	79人(-49)	その他減	3人(±0)

交通事故発生状況

区分	5月	平成28年累計
発生件数	132(+25)	619(+49)
人身	14(-5)	79(+2)
物損	118(+30)	540(+47)
死者	0(±0)	0(±0)
重傷	1(±0)	15(+9)
軽傷	17(-1)	82(+2)

火災・救急状況

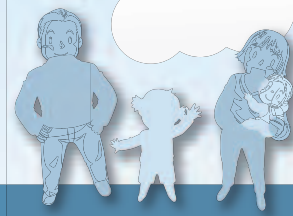
区分	5月	平成28年累計
火災	0(-4)	4(-3)
救急	149(+22)	731(-69)

火災発生時での問い合わせは ☎43・6899 まで



ものづくりひとづくり

事業所紹介 2



タテホ化学工業株式会社

赤穂市加里屋字加藤974番地 ☎42・5041

【会社概要】
●本社所在地 赤穂市加里屋字加藤974番地
●事業内容 高機能酸化マグネシウム製品の製造・販売
●生産拠点 赤穂市、福岡県北九州市、中国遼寧省大連市、USAミズーリ州
●従業員 約380名(連結)

沿革

当社は昭和41年に海水から塩とともに生産される苦汁(にがり)を有効活用し、広く人間社会に役立つ新素材を提供する技術集団として設立されました。酸化マグネシウムに特化した製品を全世界に提供し続けています。本年度創立50周年を迎えます。

地元への取り組み

当社は赤穂シティマラソン、ル・ポン国際音楽祭への協賛、「タテホわくわくランド」、城西小学校・有年小学校での「理科実験教室」、佐用町とのふるさと交流などを行っています。今後も赤穂の活性化と発展に寄与してまいります。

こだわり

「自然環境と共生し、オンラインワン技術で世界をリードする開発型企業を目指す」を経営方針とし、自由な発想で常に新しいことに挑戦し続ける、それがタテホブランドの源です。
工業向け製品が中心でしたが、数年前からマグネシウム栄養機能食品「ライフマグ®」を健康分野・スポーツ分野へ提供しています。マグネシウムは健康長寿に欠かすことのできない主要必須ミネラルであり、生命を保持するための様々な体の働きに重要な役割を担っています。例えば、夜中に突然起こる「こむら返り」や「筋肉けいれん」もマグネシウム不足が原因と言われます。「ライフマグ®」は水にさつと溶けて、体に吸収できるのが特徴です。マグネシウムで皆さんのライフをサポートいたします。

広報あこう「ものづくりひとづくり」事業所紹介コーナーへの掲載事業所を募集しています

市では、市内事業所等の最新情報を広く紹介するとともに、市内の商工業の振興を図るため、広報あこうの中で事業所紹介を行っています。
●募集事業所 法人で、市内に本社又は事業所、工場等を有していること。
●掲載内容 広報あこう「ものづくりひとづくり」事業所紹介コーナーで市内の事業所の特色や魅力を紹介します。掲載方法は、最大2社1ページ(A4・2色刷り)で紹介し、広報あこう奇数月ごとに掲載します。
●掲載料 無料
●申込み方法 申込書に必要事項を記入の上、持参・郵送・FAXにて企画広報課まで提出してください。申込書は企画広報課で配布しています。市ホームページからもダウンロードできます。
●申込期限 随時受付中
●申込・問い合わせ先 企画広報課 ☎43・6873

第28回義士親善友好都市交流会議(忠臣蔵サミット) 東京開催!

8月4日(木)・5日(金)、第28回義士親善友好都市交流会議(通称「忠臣蔵サミット」)が東京都墨田区・港区で開催されます。
赤穂市文化会館で開催されました昨年の会議(第27回)において、忠臣蔵ゆかりの自治体が連携し、一丸となつて「忠臣蔵」をテーマとしたNHK大河ドラマの実現に向けた誘致活動を実施することが決定しました。
本年度は、会場を東京に移し、地域の活性化に関する情報交換や大河ドラマ制作の要望活動を計画しています。
また、忠臣蔵を題材とした時代小説「四十八人目の忠臣」の原作者である諸田玲子さんをお招きし、忠臣蔵の魅力や物語の見所等について講演していただきます。
◎産業観光課 ☎43・6839

すくすく育て! わが家のホープ



ふじもと ひかる
藤本 光 ちゃん (長池町)

平成26年11月21日生まれ

「優しく元気に育ってね☆」
父・諒太さん 母・小紡さんより



おおかま るい
大釜 瑠偉 ちゃん (寿町)

平成27年9月1日生まれ

「いつもニコニコ、これからも元気いっぱい育ててね☆」
父・和之さん 母・奈美さんより



なかしま むつき
中島 陸稀 ちゃん (さつき町)

平成26年12月1日生まれ

「すくすく育ってね!」
父・彬さん 母・夕子さんより



食育レシピ

和食で元気に! ひじきの煮物



(料理協力: 赤穂市いずみ会)

*** 1人分栄養素 ***
エネルギー 46kcal 塩分 0.5g

■材 料(4人分)

- | | | | |
|--------|------------|------|------------|
| ひじき | 6g | 酒 | 小さじ2 |
| 糸こんにゃく | 30g | 砂糖 | 小さじ2 |
| にんじん | 30g | サラダ油 | 小さじ2 |
| 油揚げ | 1/2枚 | ごま | 小さじ2 |
| 濃口しょうゆ | 小さじ2 | | |

■作り方

- ①ひじきは水につけてもどす。
- ②糸こんにゃくは熱湯を通し適当に切る。
- ③にんじんは3cmの千切り、油揚げは横半分に切って千切りにする。
- ④鍋に油を熱し、にんじん・ひじき・糸こんにゃくと順に加えて炒め、調味し、最後にごまをふる。

一口メモ

和食の基本的な献立は「一汁三菜(いちじゅうさんさい)」といわれます。一種類の汁物と三種類の菜という意味で、栄養面からみてもバランスの良い献立です。ひじきはカルシウム、食物繊維、鉄分が豊富で煮物にもサラダにも使える食材なので、三菜の一皿にどうぞ。

☎保健センター ☎46・8701

◆表紙の説明◆ 【土曜夜店】

毎年恒例の花岳寺通商店街の土曜夜店。6月18日には、お城通りを一部歩行者天国にして開催されました。夜店のほか、赤穂小学校の金管バンドの演奏やダンススクールの生徒による演技などで大いに盛り上がりました。

■編集後記■

今月号のフォトニュースを編集していると、小学校の行事の多さに驚きました。②が小学生の頃もこんなたくさん楽しそう行事があったのでしょうか?今では全く思い出せません。スペースの関係で記事にできなかった行事でも子

も達の笑顔は輝いています。次は輝いている大人を掲載したい!英国のEU離脱に経済界も激震中ですが、こんな時こそ大人の元気いっぱいな姿を、将来の赤穂を背負って立つ子どもたちに届けたく、取材してまいります。 ③



- 広報あこは自治会を通じてお届けしています。
- その他、スーパー、コンビニエンスストア、観光案内所(播州赤穂駅)、各地区公民館、市役所にも設置していますのでご利用ください。
- 次回のお覧広報あこは**7月25日(月)**、広報あこは**8月10日(水)**の発行予定です。
- 広報あこは再生紙を使っています。